



*Мобильный платежный терминал
ШТРИХ-MobilePAY
версия 3*



Платежная система CyberPlat

Москва, 2009

*Право тиражирования
программных средств и
документации принадлежит
ЗАО «ШТРИХ-М»*

Версия документации: 3.0

Номер сборки: 4

Дата сборки: 27.05.09

Оглавление

1. Работа с платежной системой CyberPlat.....	3
1.1. Выбор платежной системы CyberPlat.....	4
1.2. Программирование настроек SIM-карт и GPRS соединения	5
1.3. Запись настроек платежной системы	6
1.4.1. Установка настроек терминала платежной системы CyberPlat	6
1.4.2 Установка настроек сервера платежной системы CyberPlat.....	7
1.4.3 Установка списка провайдеров CyberPlat.....	8
1.5. Программирование ставок комиссий.....	9
1.5.1 Порядок программирования ставок комиссий.....	9
1.5.2 Пример программирования ставок комиссий	10
1.8. Программирование клише	13
1.7. Программирование рекламного текста.....	14
1.8. Обновление ПО	15

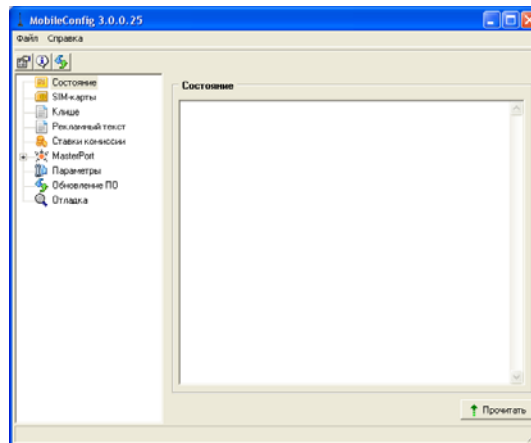
1. Работа с платежной системой CyberPlat

Внимание: Если у Вас новый терминал или Вы не знаете какой платежной системе соответствует прошивка терминала или есть потребность обновить прошивку, то необходимо скачать новую прошивку с сайта shtrih-m.ru, и перейти к пункту «Обновление ПО» данного руководства, а после прошивки устройства следовать нижестоящим инструкциям.

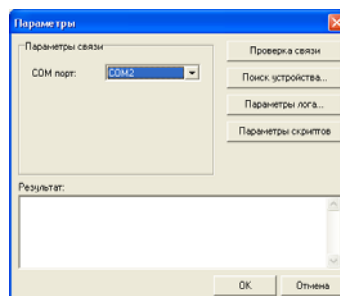
При первом включении терминала или после перепрошивки аппарата никаких настроек для работы с платежной системой не запрограммировано. Для нормальной работы необходимо выполнить следующие действия:

- ◆ Запрограммировать настройки SIM-карт и GPRS соединения;
- ◆ Записать настройки для данной платежной системы;
- ◆ Запрограммировать ставки комиссий;
- ◆ Запрограммировать строки клише.

Подключите терминал к персональному компьютеру, на котором установлена программа MobileConfig3. Переведите терминал в режим обмена с ПК(выберите на терминале пункт меню «Настройки терминала» -> «Режим обмена с ПК»). Запустите программу MobileConfig3:



Установите нужный COM порт, для этого выбрать пункт меню Файл->Параметры связи:

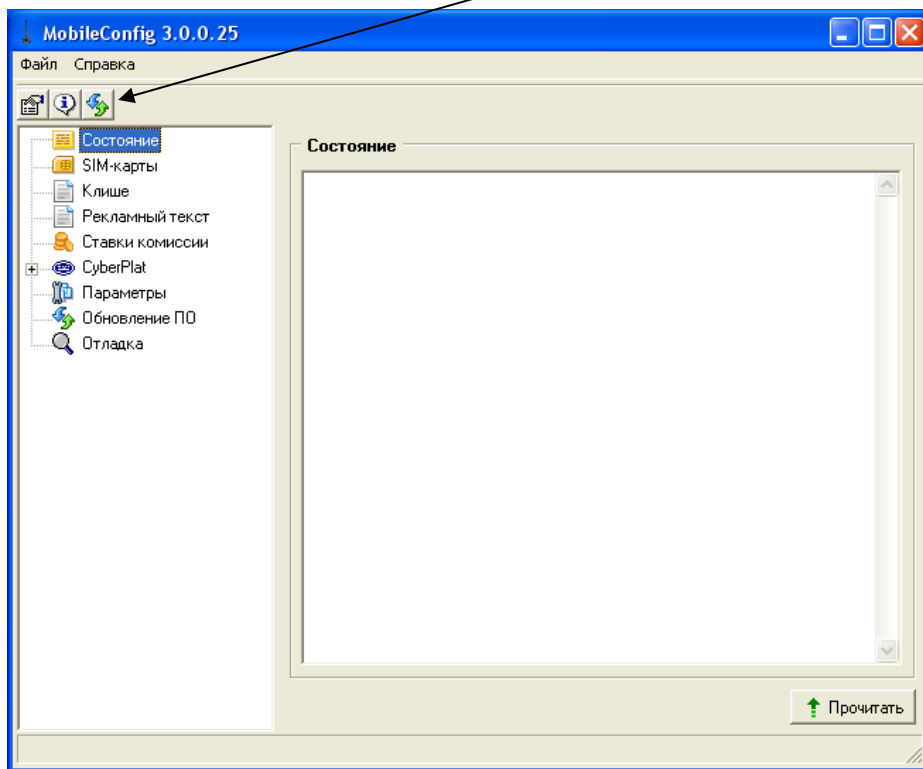


Выберите нужный COM порт. Если Вы не знаете к какому COM порту подключено устройство, нажмите кнопку «Поиск устройства», программа найдет нужный COM порт к которому подключен терминал.

1.1. Выбор платежной системы CyberPlat

Текущей платежной системой по умолчанию является платежная система MasterPort, поэтому при первом включении нужно сменить текущую платежную систему на CyberPlat. Кроме этого в процессе работы может потребоваться поменять текущую платежную систему на CyberPlat.

Для этого подключите терминал к персональному компьютеру и переведите его в режим **«Обмен с ПК»** (выберите на терминале пункт меню «Настройки терминала» -> «Режим обмена с ПК»). Нажмите кнопку «Обновить платежную систему».

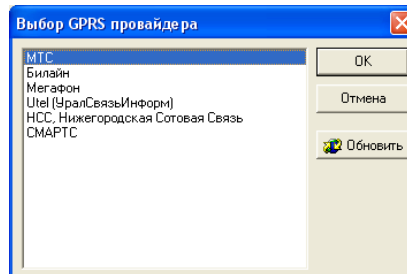


После этого платежная система должна поменяться на CyberPlat (в списке опций программирования MobileConfig высветится пункт «CyberPlat»). Если этого не произошло, проверьте правильность установки COM порта и подключения кабеля и что прошивка MobilePay-3 записана под платежную систему CyberPlat (если Вы не уверены, что прошивка в терминале под CyberPlat, то запрограммируйте прошивку под CyberPlat).

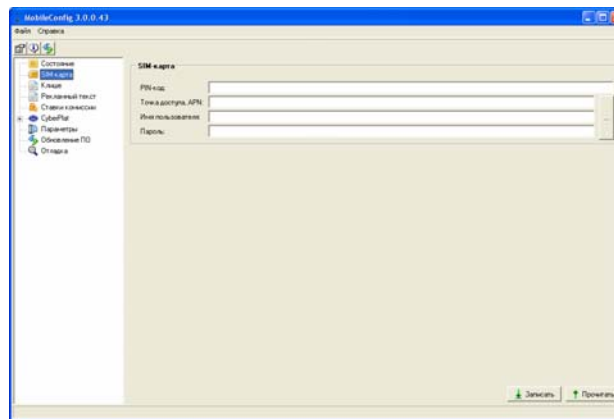
1.2. Программирование настроек SIM-карт и GPRS соединения

Установите галочку на SIM карта «используется». Допустим, используется SIM-карта оператора МТС с PIN кодом «1234». Введите PIN-код SIM-карты в поле PIN-код¹.

После этого нажмите на кнопку «...» SIM-карты. При этом откроется окно (если список пуст, нажмите кнопку «Обновить»):



Выберите из списка элемент с именем нужного провайдера услуг GSM двойным щелчком мыши по элементу списка – в данном случае «МТС». При этом настройки для данного оператора будут записаны в соответствующие поля основного окна программы²:



Нажмите на кнопку «Записать» PIN-код SIM-карты и настройки GPRS оператора мобильной связи (точка доступа, APN; имя пользователя; пароль) будут записаны в терминал.

¹ Если в SIM-карте не запрограммирован PIN-код, то в это поле нужно ввести 0000.

² При необходимости введите настройки вручную.

1.3. Запись настроек платежной системы

У всех платежных систем можно выделить 3 группы настроек:

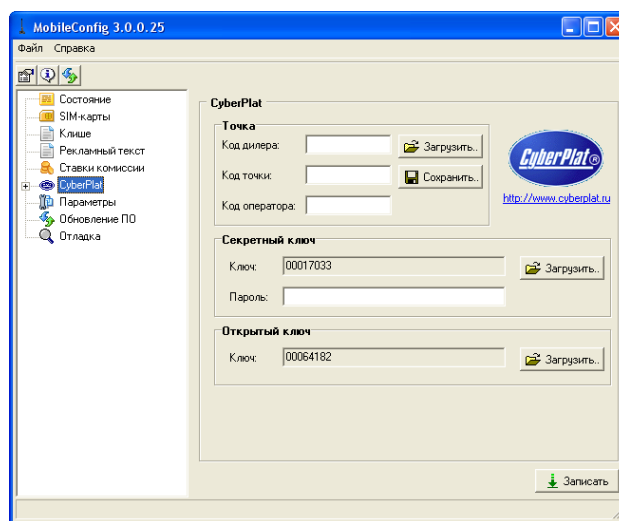
- ◆ настройки терминала для работы с платежной системой (обычно уникальные настройки для каждого терминала);
- ◆ настройки сервера платежной системы;
- ◆ список провайдеров, услуги которых оплачиваются.

1.4.1. Установка настроек терминала платежной системы CyberPlat

Для платежной системы CyberPlat основными настройками являются:

- ◆ настройки точки (код дилера, код точки, код оператора);
- ◆ секретный ключ и пароль;
- ◆ открытый ключ.

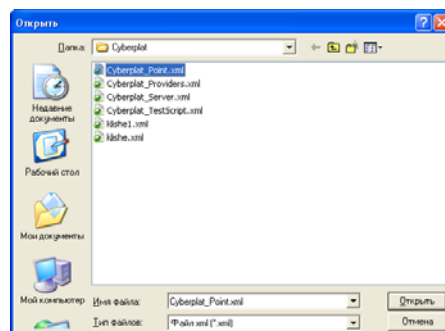
Все настройки точки платежной системы CyberPlat расположены на вкладке «CyberPlat»:



Для получения настроек обратитесь к представителям фирмы, обслуживающей платежную систему.

После получения настроек точки терминала введите их в соответствующие поля на вкладке. Альтернативой ручного ввода настроек является их загрузка из файла, если он есть. Для этого нажмите кнопку «**Загрузить**», расположенную в области группирующей рамки «**Точка**». При этом откроется окно выбора xml файла настроек:

Выберите файл с настройками и нажмите кнопку «**Открыть**» при этом настройки считываются из файла в переменные программы MobileConfig3 и отображаются в соответствующих полях.

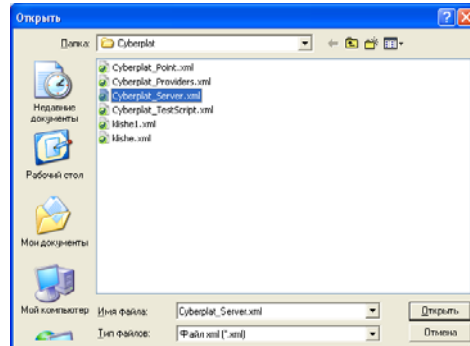


Затем считайте из файлов ключей открытый и закрытый ключи(если Вы не знаете какой ключ открытый, какой закрытый попробуйте загрузить их перебором). Запишите настройки в терминал. Для этого нажмите кнопку «**Записать**».

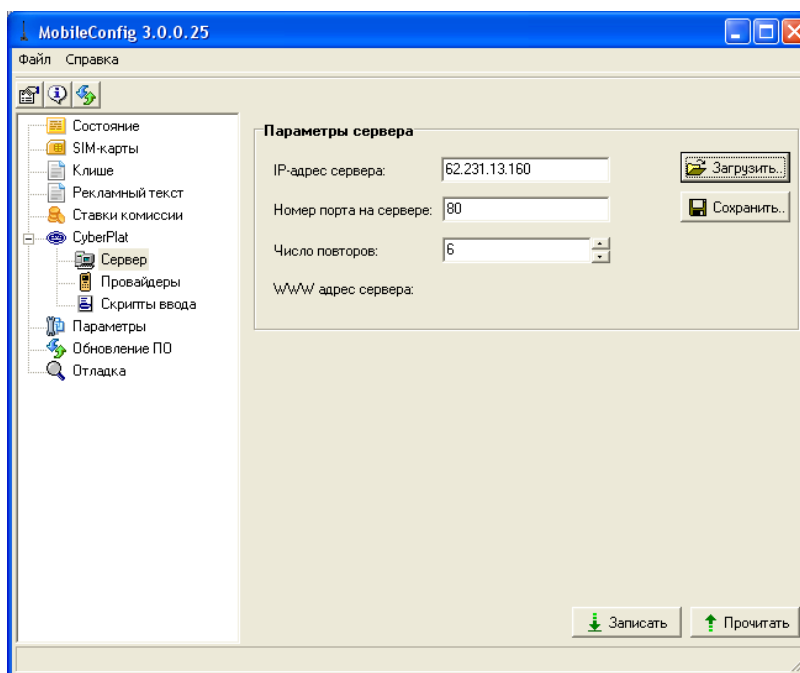
1.4.2 Установка настроек сервера платежной системы CyberPlat

Перейдите на вкладку «CyberPlat-> Сервер»

Нажмите кнопку «Загрузить..», при этом откроется окно выбора файла¹. Выберите файл настроек «CyberPlat_Server.xml», расположенный в каталоге «C:\Program Files\ШТРИХ-М\MobileConfig\Платежные системы\CyberPlat\»²:



Нажмите кнопку «Открыть». При этом в полях настроек («IP-адрес сервера», «Номер порта на сервере», «Число повторов») будут отображены значения параметров сервера предоставляемые для работы терминалов в платежной системе CyberPlat:



Запишите настройки в терминал, нажав кнопку «Записать» в основном окне программы.

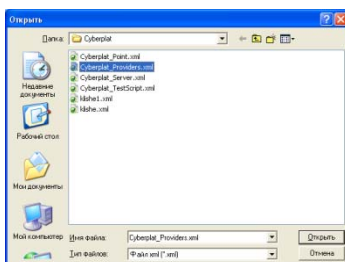
¹ При начальных настройках программы MobileConfig3 текущим для данной вкладки будет каталог с файлами настроек платежной системы CyberPlat.

² Справедливо только для случая, когда программа MobileConfig3 была установлена в каталог по умолчанию—«C:\Program Files\ШТРИХ-М\»

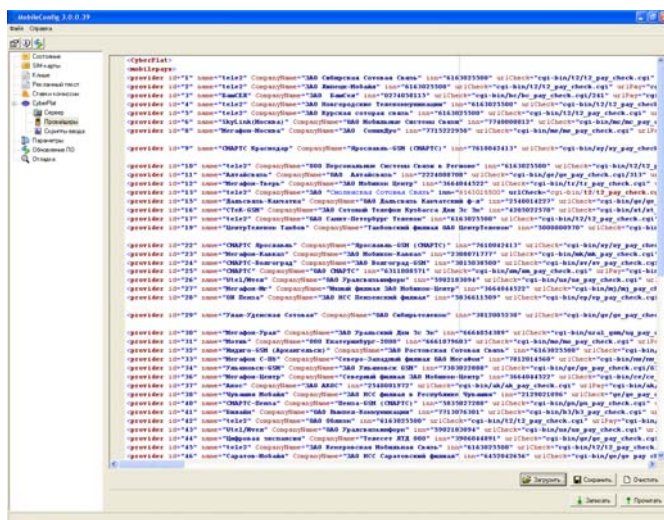
1.4.3 Установка списка провайдеров CyberPlat

Перейдите на вкладку «CyberPlat-> Провайдеры»

Нажмите кнопку «Загрузить..», при этом откроется окно выбора файла¹. Выберите файл настроек провайдеров, расположенный в каталоге «C:\Program Files\ШТРИХ-М\MobileConfig\Платежные системы\CyberPlat\»²:



Нажмите на кнопку «Открыть». При этом в списке будут отображены имена всех провайдеров, доступных в платежной системе CyberPlat:



В открывшемся XML файле должны присутствовать следующие теги:

id – ID оператора во внутренней таблице номеров

inn – Инн оператора, который выводится на чеке

name – краткое название оператора

CompanyName – полное название оператора

urlCheck – URL адрес для проверки параметров платежа

urlPay – URL адрес для оплаты

urlStatus – URL адрес для получения статуса платежа

active – включен или выключен оператор (0 – выключен, 1 – включен)

taxId – номер таблицы комиссий (0 – комиссия не начисляется).

Запишите настройки в терминал, нажав кнопку «Записать» в основном окне программы.

¹ При начальных настройках программы MobileConfig3 текущим для данной вкладки будет каталог с файлами настроек платежной системы CyberPlat.

² Справедливо только для случая, когда программа MobileConfig3 была установлена в каталог по умолчанию—«C:\Program Files\ШТРИХ-М\»

1.5. Программирование ставок комиссий

Комиссии подразделяются:

по алгоритму исчисления:

- ◆ включенные – комиссия включена в сумму, которую вносит клиент и рассчитывается от вносимой суммы. При вычислении терминалом комиссии ее величина будет вычтена из вносимой суммы. В результате сумма, зачисляемая на счет клиента, оказывается меньше вносимой на величину комиссии. В данном случае клиент заранее не знает, какая часть внесенной суммы будет зачислена на счет (но может ее посчитать) – известна только вносимая сумма и комиссия (величина или процентная ставка);
- ◆ начисляемые – комиссия рассчитывается от суммы, которая зачисляется на счет клиента. В итоге клиент должен дополнительно доплатить сумму комиссии. В данном случае клиент знает заранее – какая часть внесенной суммы будет зачислена на счет и комиссию (величину или процентную ставку); но не знает величину вносимой суммы (но может ее посчитать).
- ◆ Начисляемая от внесенной суммы – комиссия рассчитывается от суммы которая вносится. Отличие от предыдущего случая только суммой от которой рассчитывается комиссия.

по размерности и способу, которым задается величина комиссии:

- ◆ процентные – комиссия исчисляется как процент от вносимой/зачисляемой¹ суммы (например, когда для диапазона вносимых сумм от 20 до 50 рублей задана комиссия 10%, то при внесенной сумме 30 рублей величина начисляемой комиссии будет $30 \cdot 0.1 = 3$ рубля, при внесенной сумме 50 рублей величина начисляемой комиссии будет $50 \cdot 0.1 = 5$ рублей; величины включенных комиссий будут равны $30 \cdot 0.1 / 1.1 = 2.73$ и $50 \cdot 0.1 / 1.1 = 4.545$);
- ◆ суммовые – для установленного диапазона вносимой клиентом суммы комиссия не рассчитывается, а устанавливается фиксированная ее величина (например, когда для диапазона вносимых сумм от 20 до 50 рублей задана комиссия 10 рублей, то при любом значении вносимой/зачисляемой суммы в диапазоне от 20 до 50 рублей комиссия будет равна 10 рублям).

1.5.1 Порядок программирования ставок комиссий

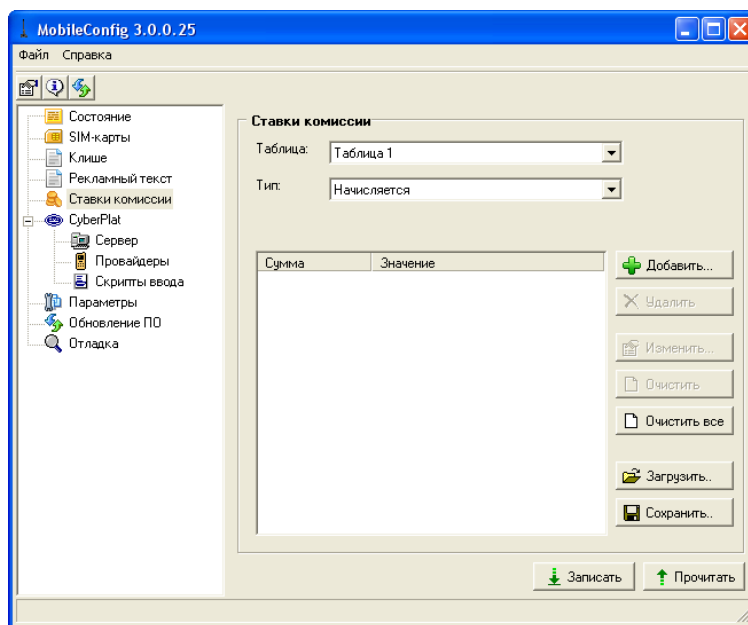
Ставки комиссий программируются в следующем порядке:

- ◆ выбор алгоритма исчисления (включенная/начисляемая). В терминале допускается применение для разных таблиц разных видов комиссий. Часть таблиц может быть с параметром «включенная» а другая часть с параметром «начисляемая». Поскольку любому провайдеру может быть назначена одна из таблиц, то все вышесказанное относительно таблиц применимо и к провайдерам;
- ◆ выбор вида величины комиссии (процентная/суммовая). Для каждого диапазона сумм может быть выбрана как суммовая, так и процентная ставка. То есть в одной таблице могут быть применены любые виды величин комиссий;
- ◆ составление таблицы комиссий;
- ◆ установка и программирование таблиц комиссий.

¹ В зависимости от того является налог включенным, или начисляемым.

1.5.2 Пример программирования ставок комиссий

Перейдите в программе MobileConfig3 на вкладку «Ставки комиссии»:

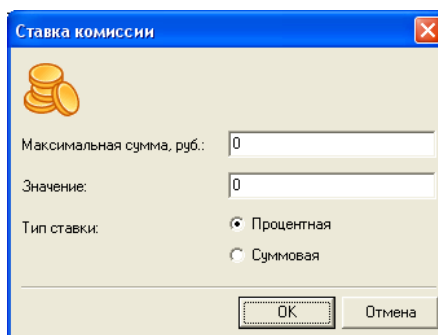


В соответствии с методикой описанной ранее запрограммируем комиссии:

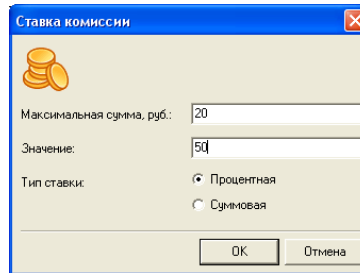
- ◆ выберем алгоритм исчисления комиссии «включенная» - убедитесь, что выпадающий список «Тип» установлено в положение «Включается от суммы транзакции»;
- ◆ Пусть комиссия задается в процентном виде;
- ◆ рассмотрим пример ставок комиссий, величина которых увеличивается при внесении меньших сумм:

№	Сумма, вносимая клиентом (Сумма)	Значение ставки комиссии
1	Сумма ≤ 20 [руб.]	50 [%]
2	20 [руб.] < Сумма ≤ 50 [руб.]	30 [%]
3	50 [руб.] < Сумма ≤ 100 [руб.]	10 [%]
4	100 [руб.] < Сумма ≤ 5000 [руб.]	5 [%]
5	Сумма > 5000 [руб.]	0 [%]

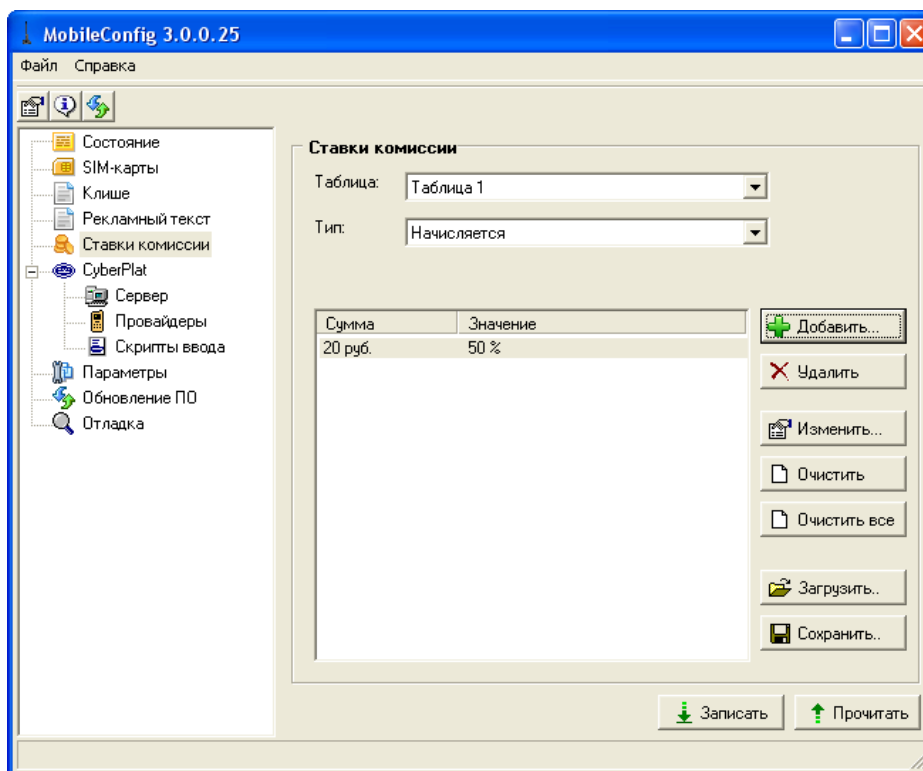
- ◆ При помощи выпадающего списка «Таблица» выберите таблицу, которую нужно запрограммировать – в данном примере запрограммируем ставки комиссий в таблице 1. Для программирования значений ставок комиссий указанных диапазонов вносимых сумм нажмите кнопку «Добавить...». При этом откроется окно



Для ставок комиссий с №1 (Сумма \leq 20[руб.] см. таблицу выше) в поле «**Максимальная сумма, руб.:**» введите значение суммы 20[руб.]. В поле «**Значение:**» введите величину комиссии 50[%], переключатель «**Тип ставки**» установите в значение «**Процентная**»:

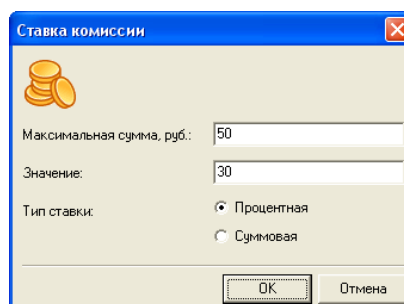


Нажмите кнопку «Ок». При этом окно «**Ставка комиссии**» закроется, а информация о ставке комиссии будет добавлена во внутренние переменные программы и отображена в списке ставок таблицы 1:



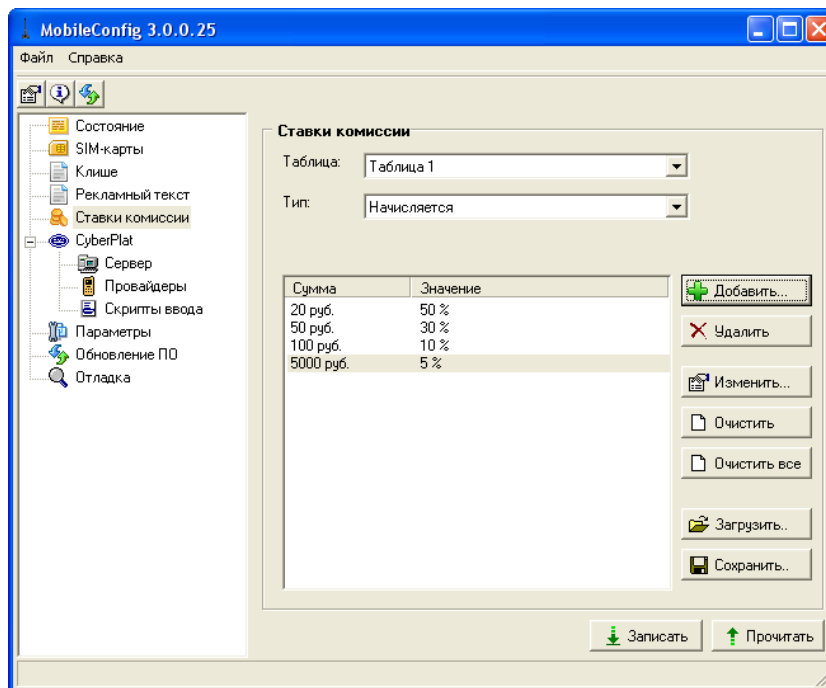
Сумма	Значение
20 руб.	50 %

Для ставок комиссий с №2 (20[руб.]<Сумма \leq 50[руб.]) в поле «**Максимальная сумма, руб.:**» введите значение суммы 50[руб.]. Поскольку нижняя граница 20 рублей уже установлена при программировании ставки комиссии №1, нет необходимости указывать ее повторно. В поле «**Значение:**» введите величину комиссии 30[%], переключатель «**Тип ставки**» установите в значение «**Процентная**»:



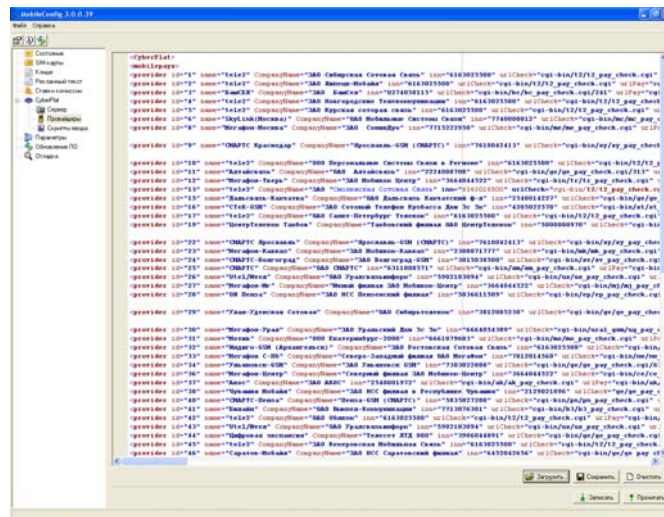
Нажмите кнопку «Ok».

Аналогично запрограммируйте ставки №3-№4. Ставка №5 не программируется, поскольку если в определенном диапазоне ставка не запрограммирована, то подразумевается, что она равна 0. Когда все ставки будут установлены в программе MobileConfig3, список ставок будет выглядеть так:



Теперь нажмите кнопку **«Записать»**, при этом информация о ставках комиссий будет записана в терминал.

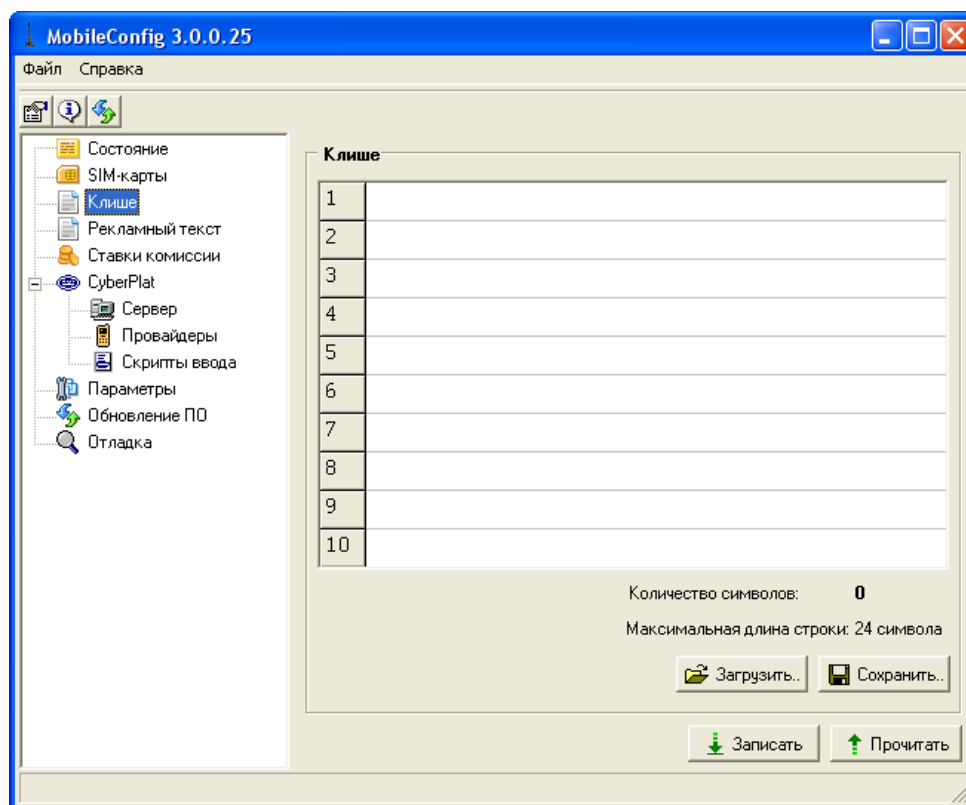
После этого перейдите на вкладку **«Провайдеры»** используемой платежной системы:



Найдите нужного провайдера и tag taxId поставьте номер таблицы, которая будет использоваться для расчета величины комиссии. После чего нажмите кнопку **«Записать»**. Информация о комиссиях полностью запрограммирована.

1.8. Программирование клише

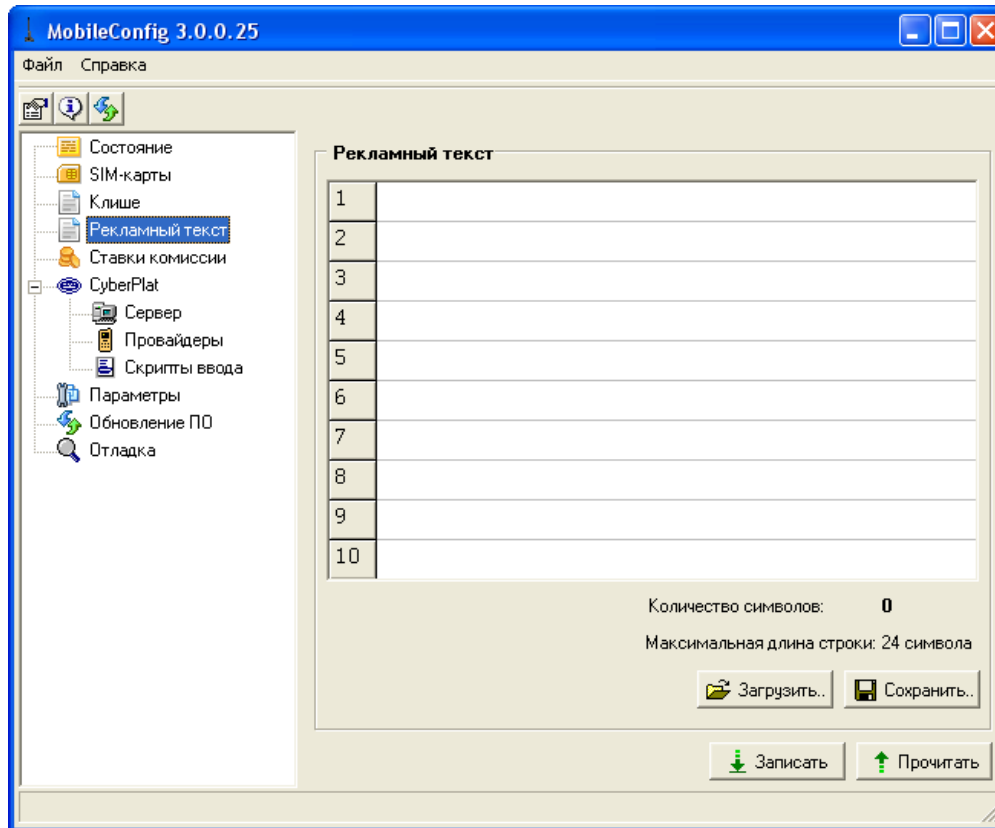
Клише программируется на вкладке «Клише»:



Введите строки клише. После ввода нажмите кнопку «Записать» для записи строк в терминал. Введенное клише можно сохранить в файл, для того что бы потом можно было загрузить (для этого служат кнопки «Загрузить» и «Сохранить»).

1.7. Программирование рекламного текста

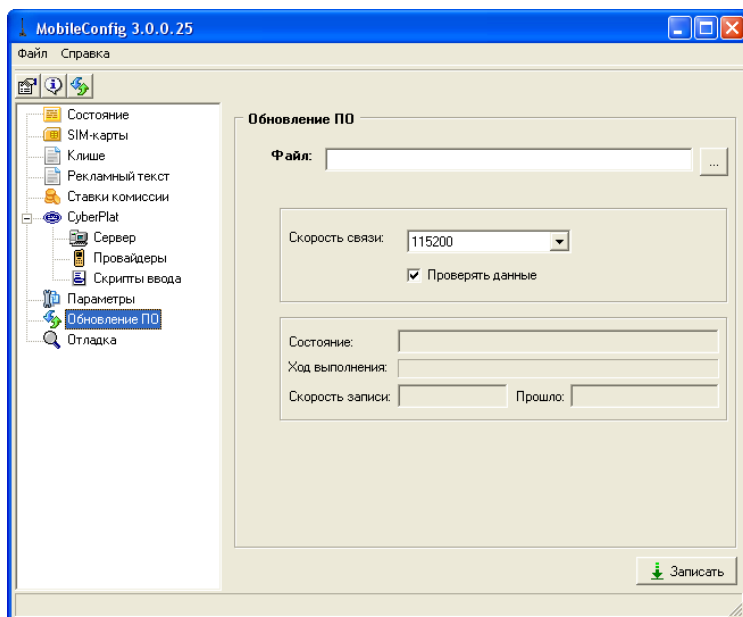
Рекламный текст программируется на вкладке «Рекламный текст»:



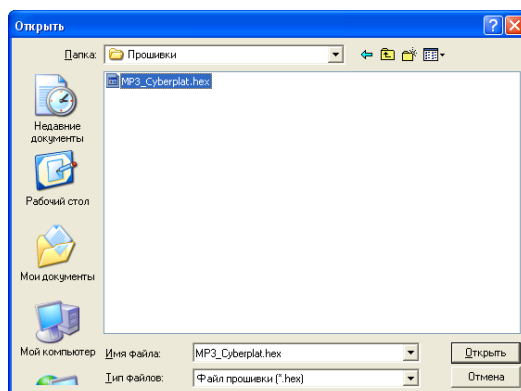
Введите строки рекламного текста. После ввода нажмите кнопку «Записать» для записи строк в терминал. Введенный рекламный текст можно сохранить в файл, для того что бы потом можно было загрузить (для этого служат кнопки «Загрузить» и «Сохранить»).

1.8. Обновление ПО

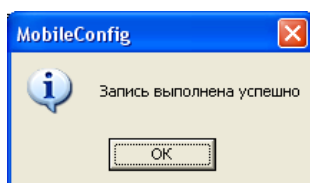
Обновление ПО производится на вкладке «Обновление ПО»:



Выберите необходимую скорость COM порта в выпадающем списке «Скорость связи». Нажмите на кнопку «Выбрать файл», появится окно выбора прошивки:



Выберите прошивку и нажмите клавишу открыть. Затем нажмите на кнопку «Записать», должно начаться программирование терминала, затем проверка корректности. При нормальном завершении выдается сообщение:



Если программирование не пошло, то выключите, затем снова включите аппарат и возобновите попытку, если и это не помогло, проверьте правильность выбора COM порта, и наличие электрического соединения с ним.

ЗАО «Штрих-М»

<http://www.shtrih-m.ru/>

info@shtrih-m.ru

115280, г. Москва, ул. Мастеркова, д. 4, ЗАО «Штрих-М»

(495) 787-60-90 (многоканальный)

Служба поддержки и технических консультаций:

Техническая поддержка пользователей программных продуктов «Штрих-М». Решение проблем, возникающих во время эксплуатации торгового оборудования (ККМ, принтеров, сканеров, терминалов и т.п.) и программного обеспечения (от тестовых программ и драйверов до программно-аппаратных комплексов).

Телефон: (495) 787-60-96, 787-60-90 (многоканальный).

E-mail: support@shtrih-m.ru

Наши филиалы: Санкт-Петербург (812) 622-11-00; Казань (843) 570-39-43;
Новосибирск (383) 202-00-83; Ростов-на-Дону (863) 269-55-99

Отдел продаж:

Отдел по работе с клиентами, оформление продаж и документов, информация о наличии товаров.

Консультации по вопросам, связанным с торговым оборудованием, программным обеспечением, их интеграцией и внедрением.

Телефон: (495) 787-60-90 (многоканальный).

Телефон/факс: (495) 787-60-99

E-mail: sales@shtrih-m.ru

Наши филиалы: Санкт-Петербург (812) 622-11-00; Казань (843) 570-39-41;
Новосибирск (383) 202-00-84; Ростов-на-Дону (863) 269-55-99

Отдел по работе с партнерами:

Отдел по работе с партнерами «Штрих-М» и крупными клиентами.

Телефон: (495) 787-60-90 (многоканальный).

Телефон/факс: (495) 787-60-99.

E-mail: partners@shtrih-m.ru, cto@shtrih-m.ru

Отдел торговых систем:

Телефон: (495) 787-60-90 (многоканальный).

Телефон/факс: (495) 787-60-99

E-mail: market@shtrih-m.ru

Отдел разработки:

Отдел разработки программных (драйверы, программы и т.д.) и аппаратных (ККМ, весы, МетоPlus и прочее) продуктов, предлагаемых «Штрих-М».

E-mail: info@shtrih-m.ru