



*Мобильный платежный терминал
ШТРИХ-MobilePAY
версия 3*



Руководство по эксплуатации

Москва, 2009

***Право тиражирования
программных
средств и документации
принадлежит
ЗАО «ШТРИХ-М»***

Версия документации: 3.0

Номер сборки: 1

Дата сборки: 02.06.09

Содержание

1. Назначение изделия	5
2. Определения	5
3. Технические характеристики	6
4. Подготовка терминала к работе	9
4.1. Комплектность	9
4.2. Распаковка терминала	10
4.3. Конструкция терминала	11
4.4. Разъемы внешних устройств	12
4.5. Пломбирование терминала	12
4.6. Клавиатура терминала	12
4.7. Дисплей терминала	12
4.8. Питание терминала	12
4.9. Включение/выключение терминала	12
4.10. Признак разряженности аккумулятора	13
4.11. Заряд аккумулятора	13
4.12. Заправка бумаги	14
4.13. Установка SIM-карт	19
4.14. Подключение к ПК	20
5. Функционирование	22
5.1. Принцип работы	22
5.2. Функции клавиш	23
5.3. Меню	23
5.4. Режимы работы терминала	23
5.4.1. Запуск терминала	23
5.4.2. Основное меню	24
5.4.3. Режим состояние платежа	25
5.4.4. Режим отчет	26
5.4.5. Режим настройки	27
6. Основное меню	28
6.1. Функции клавиш в основном меню	28
7. Оплата телефона	29
8. Состояние платежей	30
8.1. Печать журнала платежа	31
8.1.1. Печать журнала всех платежей	32
8.1.2. Печать журнала проведенных платежей	34
8.1.3. Печать журнала ошибочных платежей	35
8.1.4. Печать журнала текущих платежей	36

8.1.5. Печать журнала удаленных платежей	37
9. Отчеты.....	38
9.1. Печать полного отчета	38
9.1. Печать сокращенного отчета	39
10. Настройки	40
10.1. Настройки дисплея.....	41
10.2. Настройки принтера.....	42
10.3. Настройки звука	42
10.4. Дата/Время.....	42
10.4.1. Ввод даты	42
10.4.2 Ввод времени	43
10.5. Связь с ПК.....	43
10.6. Очистка журнала	43
10.7. Версия ПО	44
10.8. Смена паролей	44
10.9. Заводские настройки.....	45
11. Баланс.....	47
12. Состояние счета	47
13 Состояние терминала.....	48
14. Ошибки	48

В этом руководстве описывается устройство и настройка терминала ШТРИХ-MobilePAY версии 3.0.

1. Назначение изделия

Портативный платежный терминал ШТРИХ-MobilePAY (далее терминал) предназначен для:

- ◆ приема платежей за услуги;

Платежный терминал подключается к платежной системе при помощи встроенного GPRS-модема.

2. Определения

Оператор - лицо, производящее операции на терминале .

Провайдер - поставщик услуг, например оператор мобильной связи, провайдер доступа в интернет или цифрового платного телевидения, и т.д.

GPRS - технология пакетной передачи данных. На сегодняшний день практически все операторы сотовой связи стандарта GSM предоставляют услугу передачи данных GPRS.

SIM-карта - является персональным идентификационным модулем, который обеспечивает защиту от несанкционированного использования выделенного Вам телефонного номера.

Автоматизированный сервисный центр (АСЦ) – центр по ремонту и обслуживанию терминала ШТРИХ-MobilePAY.

3. Технические характеристики

3.1. Терминал обеспечивает выполнение следующих функций:

- ◆ ввод данных с клавиатуры;
- ◆ ввод паролей режимов с клавиатуры;
- ◆ вывод данных и результатов обработки информации на дисплей;
- ◆ вывод данных (информации о платежах, провайдерах) и результатов обработки информации (итогов) на бумажный носитель (чековую ленту);

Терминал обеспечивает выполнение следующих операций:

- ◆ учет денежных сумм;
- ◆ подсчет частных итогов;
- ◆ подсчет общих итогов;
- ◆ снятие показаний денежных и операционных регистров с автоматическим выводом на печать;
- ◆ гашение денежных и операционных регистров с автоматическим выводом на печать;
- ◆ оплата наличными;
- ◆ аннулирование документа;
- ◆ корректировка информации о платеже, при ошибке оператора и клиента, до регистрации платежа в системе;
- ◆ формирование отчетных документов;
- ◆ энергонезависимое хранение информации при выключении питания;

Программирование следующих параметров:

- ◆ конфигурации и настроек;
- ◆ наименования торгового предприятия (не менее 3-х строк по 24 символа);
- ◆ заголовка печатного документа;
- ◆ текста чека;
- ◆ величины комиссионного сбора;
- ◆ даты и времени;
- ◆ контрастности печати;
- ◆ паролей.

В терминале предусмотрена возможность подключения внешних устройств:

- ◆ персонального компьютера;

3.2. Терминал блокируется в случаях:

- ◆ превышения установленной разрядности обрабатываемых чисел;
- ◆ несанкционированного доступа к режимам работы с терминалом;
- ◆ нарушения последовательности проведения операций, предусмотренных алгоритмом работы машины;
- ◆ возникновения аварийных ситуаций в терминале, приводящих к порче печатаемого документа;

- ◆ отсутствия или обрыва чековой ленты;
- 3.3. Пароли:
- ◆ разрядность паролей, определяющих отдельный доступ к режимам 8;
- Защищённые паролями режимы:
- ◆ режим приема платежей;
 - ◆ режим настроек.
- 3.4. Терминал обеспечивает возможность снятия отчётов:
- ◆ журнал всех платежей;
 - ◆ журнал проведенных платежей;
 - ◆ журнал ошибочных платежей;
 - ◆ журнал текущих платежей;
 - ◆ журнал удаленных платежей;
 - ◆ отчет оплат наличными;
 - ◆ по всем видам оплат;
- 3.5. Дисплей жидкокристаллический, точек 160x32.
- 3.6. Тип печатающего устройства - на основе термопечатающего механизма ШТРИХ-МТП205 (или CITIZEN MLT-288).
- 3.6.1. Количество одновременно печатаемых документов 1.
- 3.6.2. Тип печатаемого документа – чековая лента (с ручным способом отрыва чека).
- 3.6.3. Число знаковых позиций в строке 24.
- 3.6.4. Требования к чековой ленте:
- термохимическая бумага по ТУ 81-04-578, ТУ ОП-13-04-02 или стандарту качества ISO.9002;
- размеры ленты, мм:
- ◆ ширина 57,5±0,5;
 - ◆ внутренний диаметр втулки бобины, не менее 10;
 - ◆ наружный диаметр бобины, не более 60.
- 3.6.5. Скорость печати, строк в секунду, не менее 14.
- 3.7. Количество провайдеров услуг, не более 16.
- 3.8. Разрядность вводимых и индицируемых сумм 8.
- 3.9. Разрядность денежных регистров 10.
- 3.10. Разрядность операционных регистров 4.
- 3.11. Разрядность величины комиссионного сбора 4.
- 3.12. Характеристики модема:
- ◆ тип модема стандарта GSM/GPRS, класс от 4 до 10;
 - ◆ частота связи в стандарте GSM/GPRS, МГц, не менее 900/1800;
 - ◆ число SIM-карт, не более 2;
 - ◆ число слотов для SIM-карт 2;

- 3.13. Время непрерывной работы в эксплуатационном режиме при питании от аккумулятора (за сутки не более 1000 чеков) при температуре плюс 25°C, часов в сутки, не менее 16.
- 3.14. Вывод денежных сумм на печать и индикацию производится с отделением рублей от копеек точкой.
- 3.15. Время сохранности информации в регистрах после выключения питания, лет, не менее 40.
- 3.16. Электропитание терминала:
- ◆ 220 В от сети переменного тока через источник питания.
- Параметры источника питания:
- ◆ входное напряжение – переменное, частотой (50±1) Гц, В 220(+10%, -15%);
 - ◆ выходное напряжение – нестабилизированное постоянное, В 12(+10%, -15%);
 - ◆ номинальный ток, мА 400.
 - ◆ потребляемая мощность терминала, Вт, не более:
 - от встроенного аккумулятора 4;
 - от сети переменного тока 6.
- 3.17. Масса, г, не более 1000.
- 3.18. Габариты, мм, не более 275x125x75.

4. Подготовка терминала к работе

При получении терминала необходимо проверить целостность упаковки и комплектность поставки.

4.1. Комплектность

Комплектность указана в таблице 1 и на рисунке 1.

Таблица 1. Комплектность.

Наименование	Количество
Мобильный платежный терминал ШТРИХ-MobilePAY	1 шт.
Интерфейсный кабель	1 шт.
Антенна	1 шт.
Источник питания	1 шт.
Компакт-диск с ПО и документацией	1 шт.
Руководство пользователя	1 шт.



Рисунок 1. - Комплектность.

4.2. Распаковка терминала

Если терминал вносится с холода в теплое помещение, то необходимо дать ему прогреться при комнатной температуре, не распаковывая, в течение не менее 3 часов.

При распаковке терминала необходимо проверять наличие комплекта поставки, убедиться в отсутствии внешних дефектов, которые могли возникнуть в процессе транспортировки, сохранность пломб ОТК.

4.3. Конструкция терминала

Рисунок 2. – Конструкция¹.

На нижней поверхности основания имеется фирменная этикетка, содержащая следующие сведения:

- ◆ наименование завода изготовителя;
- ◆ наименование изделия;
- ◆ заводской номер;
- ◆ параметры питания;
- ◆ дата выпуска.

¹ Устройство для считывания карт поставляется опционально.

4.4. Разъемы внешних устройств

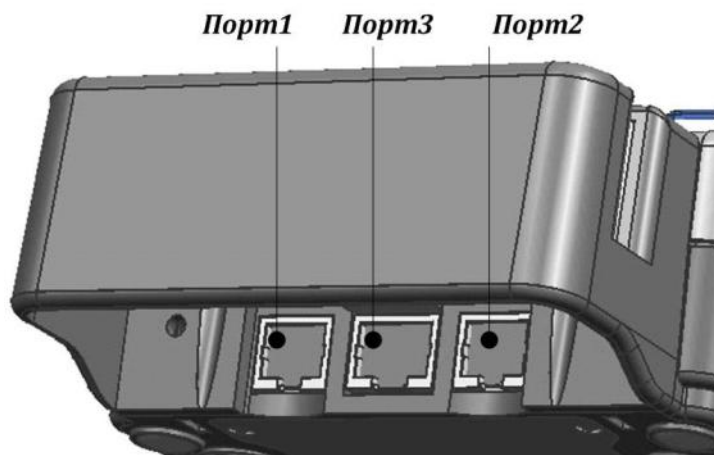


Рисунок 3. – Разъемы внешних устройств.

Порт №1 – разъем подключения к ПК для программирования настроек и внутреннего ПО модема.

Порт №2 – не используется

Порт №3 – не используется.

4.5. Пломбирование терминала

Один из винтов крепления основания к корпусу пломбируется заводской пломбой для исключения несанкционированного вскрытия машины. После выполнения ремонтных работ машина пломбируется пломбой АСЦ, проводившего ремонт.

4.6. Клавиатура терминала

Клавиатура может быть пленочная мембранного типа или силиконовая и имеет герметичную конструкцию, что позволяет эксплуатировать машину в условиях повышенной влажности воздуха, повышенной запыленности, при попадании на поверхность агрессивных компонентов продуктов питания (допускается влажная протирка поверхности).

Нажатие клавиш, кроме [↑], сопровождается коротким звуковым сигналом. Нарушение последовательности нажатия или одновременное нажатие на несколько клавиш не приводит к нарушению работоспособности машины.

4.7. Дисплей терминала

Отображение вводимых и обрабатываемых данных, результатов вычислений и состояния терминала осуществляется на дисплее оператора. Дисплей терминала размещен на передней панели терминала.

Опционально поставляется дисплей терминала с подсветкой. Длительность подсветки программируется (подробнее смотрите раздел «Программирование»).

4.8. Питание терминала

Терминал работает от встроенной необслуживаемой литиевой аккумуляторной батареи (далее –аккумулятора).

4.9. Включение/выключение терминала

Включение/выключение производится при помощи выключателя питания.



Между выключением питания и следующим за ним включением должно проходить не менее 5 секунд (при меньшем интервале возможно «зависание» программы терминала).

4.10. Признак разряженности аккумулятора

Уровень заряда аккумулятора отображается на экране при помощи символа:



Минимальный и максимальный уровни заряда аккумулятора отображается символами:



При достижении минимального уровня заряда аккумулятора его необходимо зарядить, иначе дальнейшая работа терминала будет невозможна.



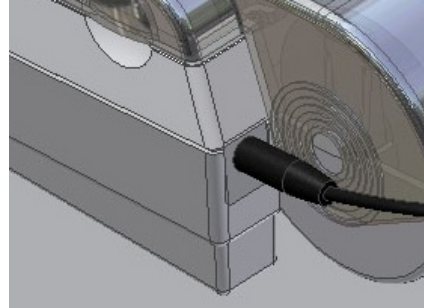
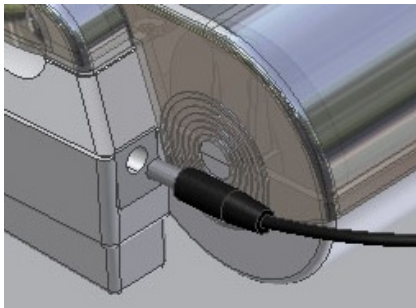
Не допускайте переразрядки аккумулятора, так как это может привести к его необратимому выходу из строя.

4.11. Заряд аккумулятора

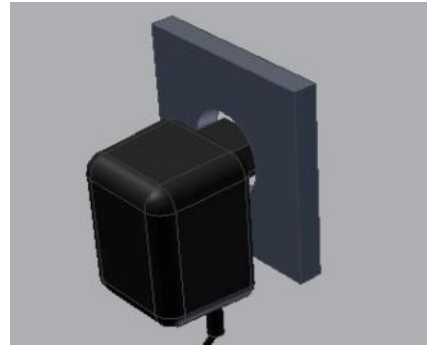
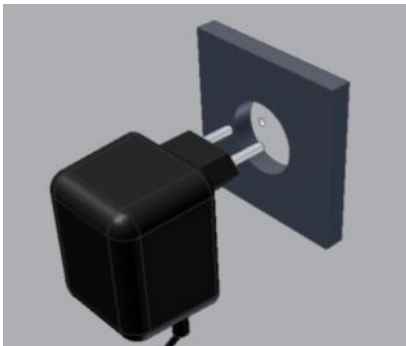
Терминал имеет встроенное зарядное устройство, позволяющее подзаряжать аккумулятор. Подзарядка аккумулятора возможна непосредственно в процессе эксплуатации терминала (терминал включен) или при выключенном питании терминала. Во время процесса зарядки аккумулятора горит зеленый индикатор (вне зависимости от того, включен терминал или нет).

Для зарядки аккумулятора при помощи источника питания:

1. Подключите источник питания к терминалу.



2. Включите источник питания в сеть 220В.



3. Терминал подключен (при этом должен загореться индикатор заряда).

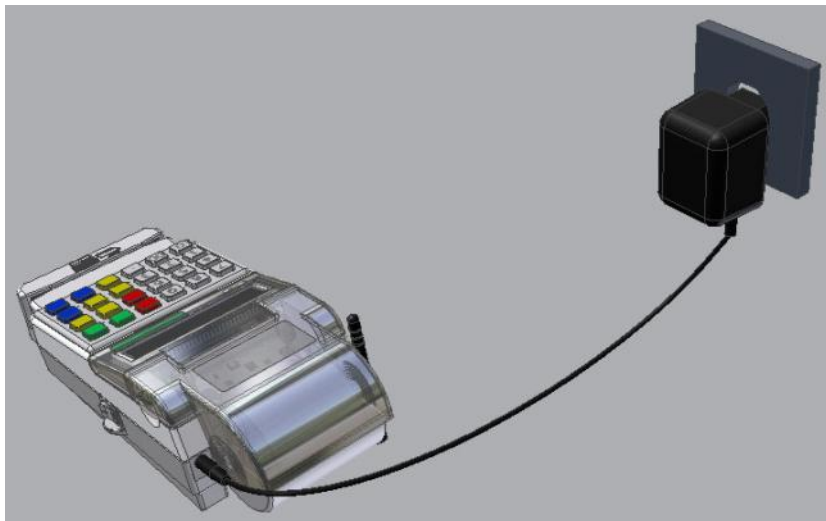


Рисунок 4. – Зарядка аккумулятора.

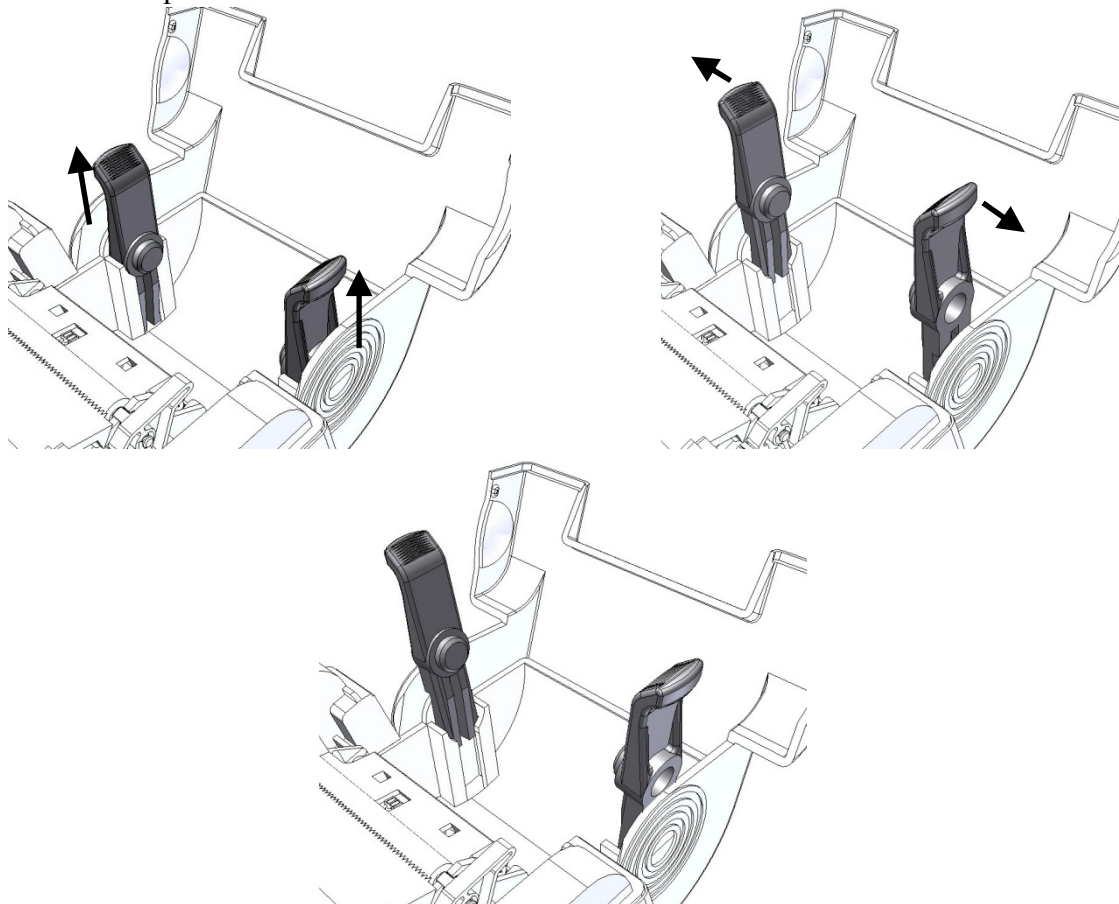
4.12. Заправка бумаги

Заправка бумаги в принтер осуществляется в следующей последовательности:

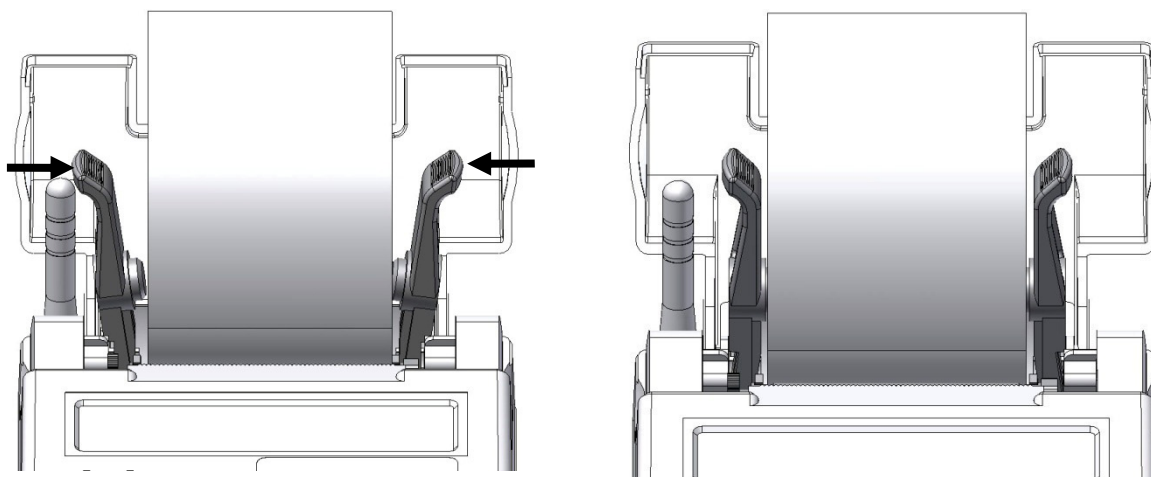
1. Откройте крышку принтера



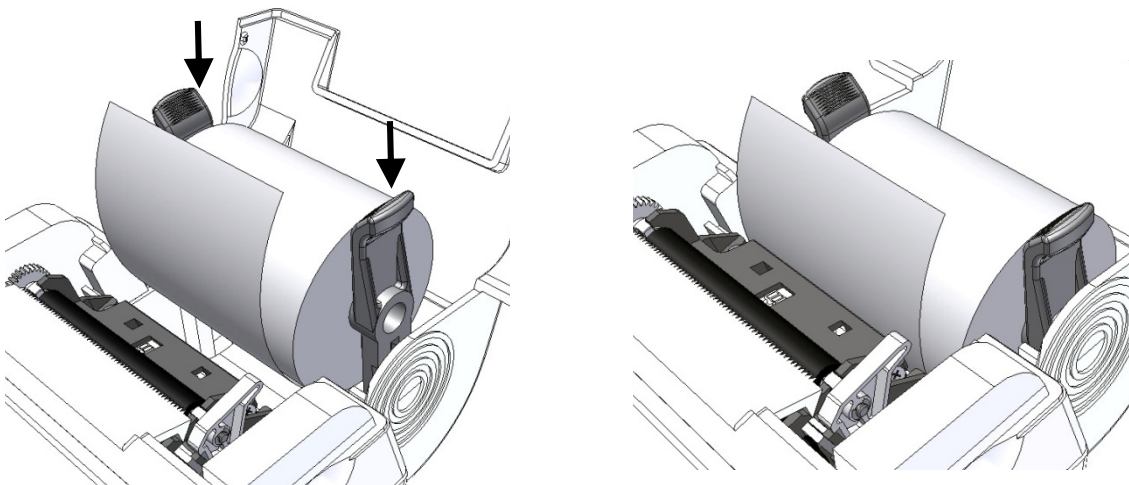
2. Переместите держатели рулона в верхнее положение и раздвиньте их в стороны.



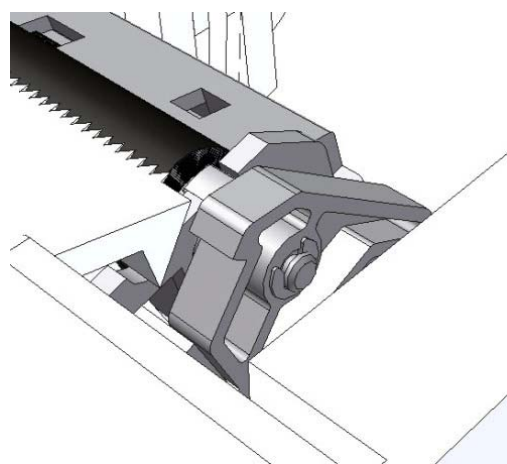
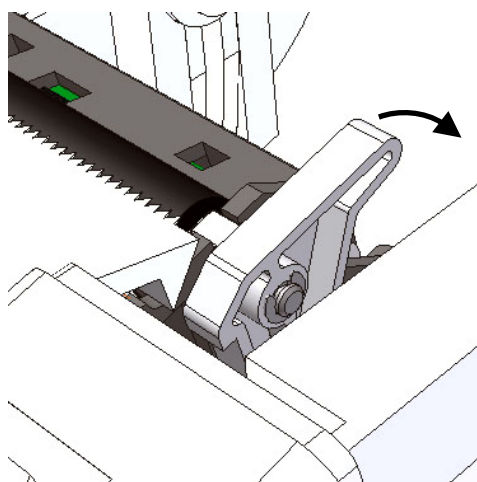
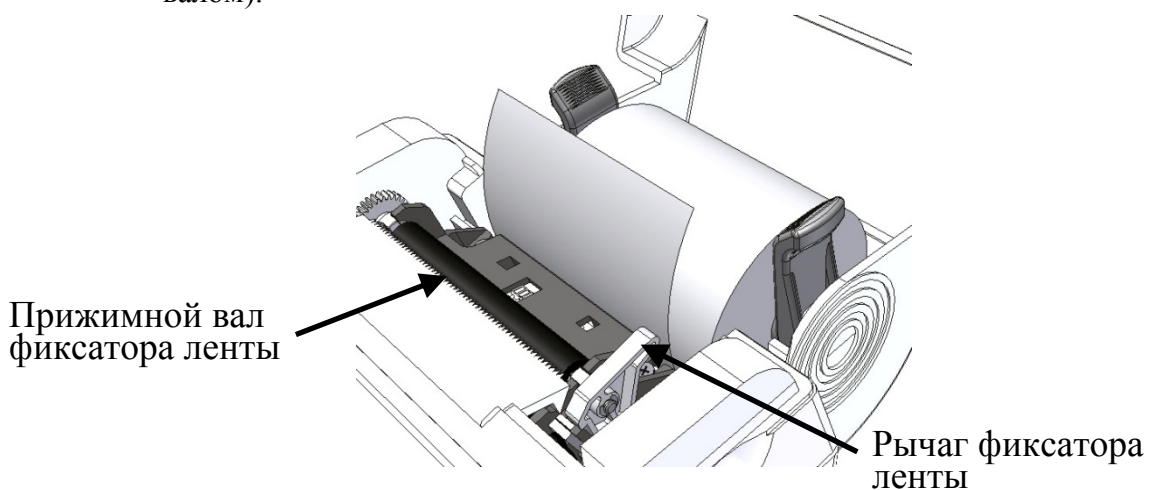
3. Зажмите рулон бумаги между держателями.



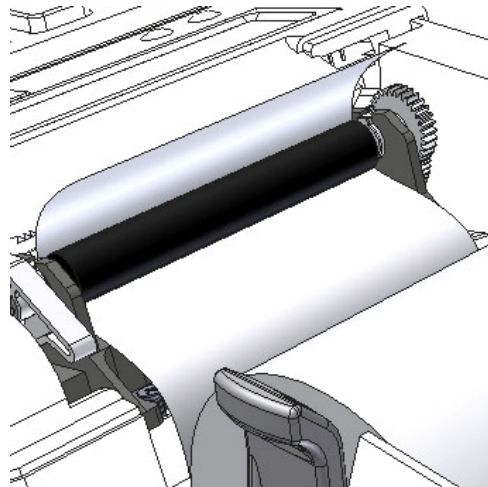
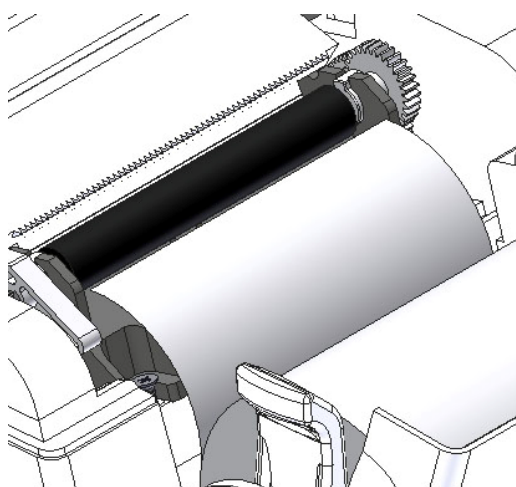
4. Опустите держатели рулона вниз, зафиксировав рулон



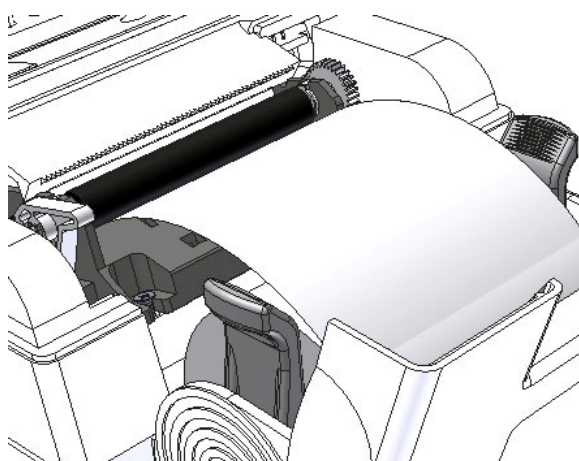
5. Опустите рычаг фиксатора ленты в нижнее положение (лента не зафиксирована и может свободно перемещаться под прижимным валом).



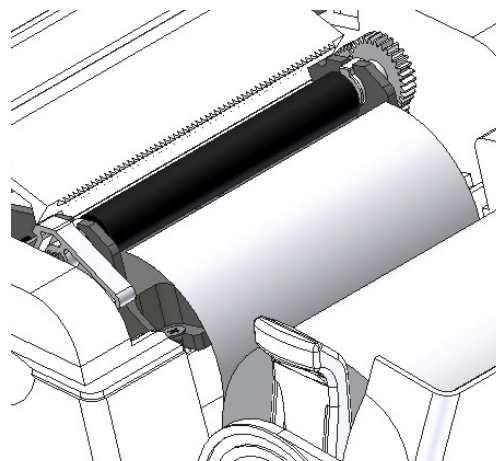
6. Пропустите конец рулона чековой ленты под прижимным валом. Лента должна выйти между прижимным валом и зубчатой поверхностью, используемой для отрыва чека.



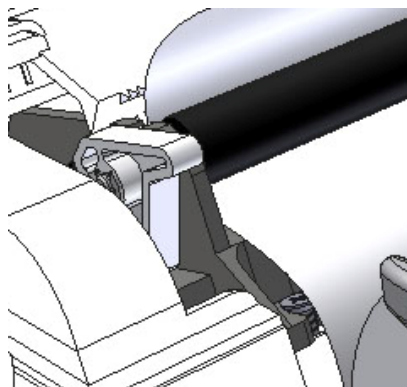
7. Неправильная заправка!



8. Правильная заправка!



9. Переместите рычаг фиксатора ленты в верхнее положение (лента не может двигаться свободно. Перемещение ленты возможно только посредством привода принтера).




10. Закройте крышку печатающего узла.



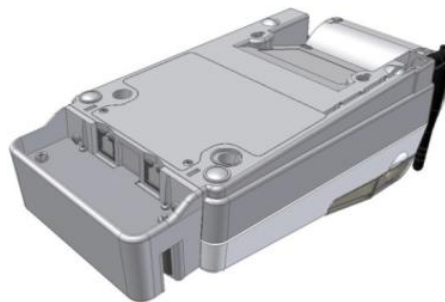
Рисунок 5. – Заправка чековой ленты.

ПРЕДУПРЕЖДЕНИЯ

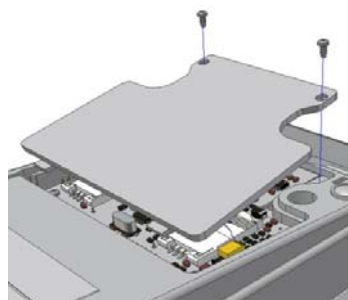
- 
1. Не допускается работа принтера с неплотно прижатой термопечатающей головкой (ТПГ) к валу или при отсутствии под ТПГ бумажной ленты – возможен выход из строя ТПГ!
 2. Не допускается склейка бумажной ленты.
 3. Необходимо следить за тем, чтобы в процессе работы на бумажной ленте не образовывались складки, надрывы и другие механические повреждения.
-

4.13. Установка SIM-карт

- Перевернуть терминал



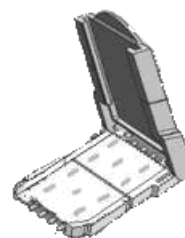
- Открутить винты крепления и поднять крышку



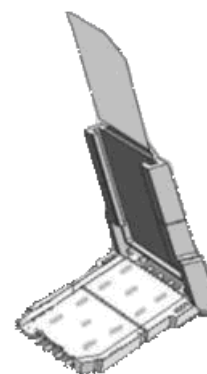
- Переместить фиксатор держателя SIM-карты в указанном направлении



- Открыть крышку (фиксатор) держателя SIM-карты.



- Вставить SIM-карту в пазы крышки держателя.



- Закрывать крышку держателя.
- Переместить крышку держателя, в указанном направлении.

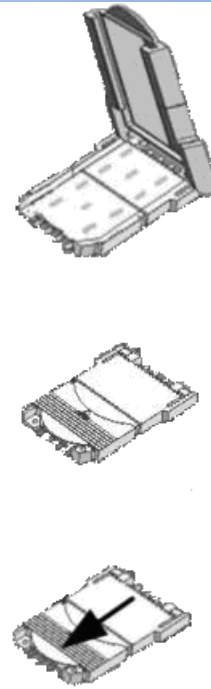


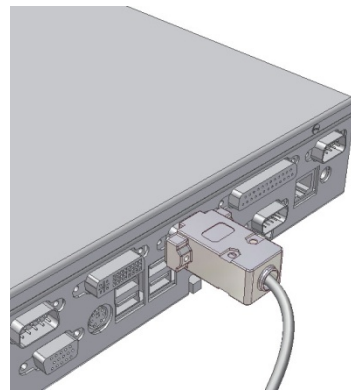
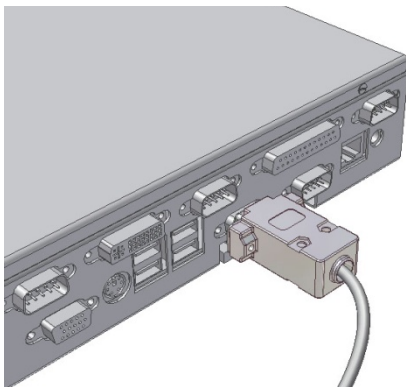
Рисунок 6. – Установка SIM – карты.

4.14. Подключение к ПК

Терминал подключается к ПК через COM порт. Для подключения используется интерфейсный кабель.

1. Подключите разъем интерфейсного кабеля к терминалу.

2. Подключите разъем интерфейсного кабеля к компьютеру.



3. Терминал подключен к ПК.

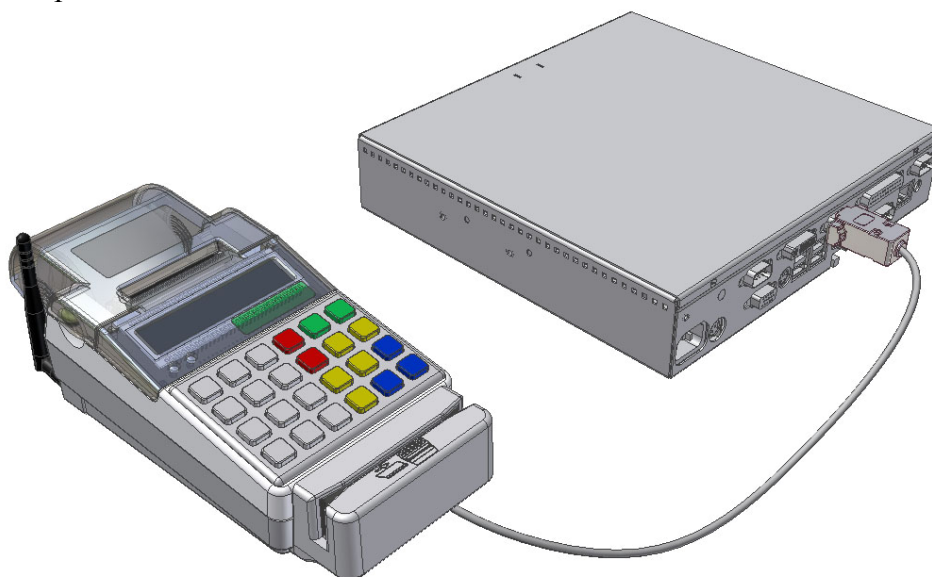
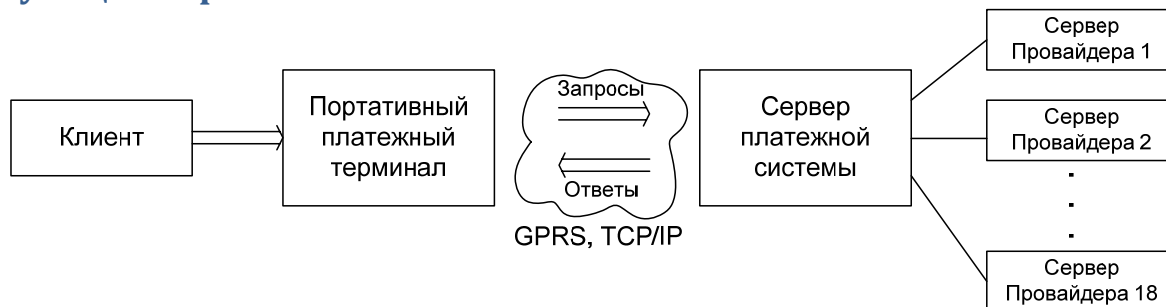


Рисунок 7. – Подключение терминала к ПК

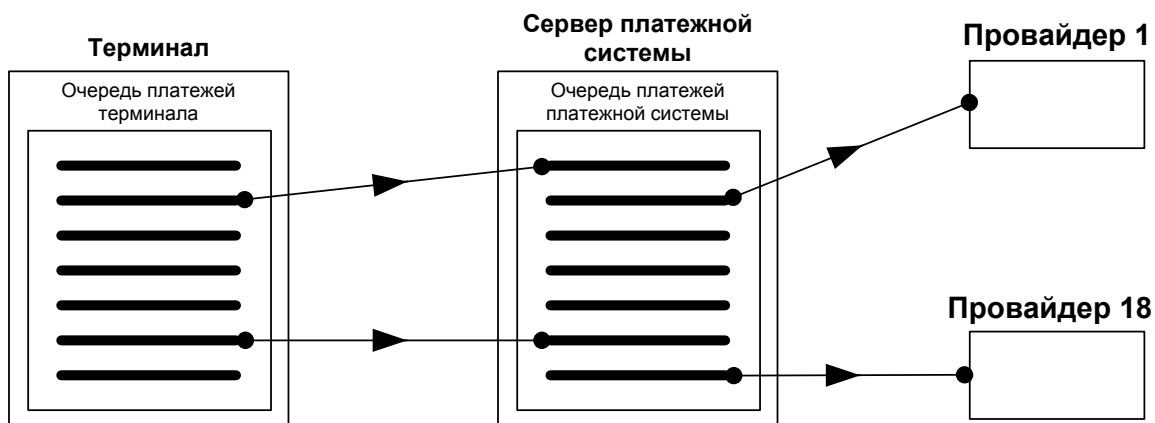
5. Функционирование



5.1. Принцип работы

Приём платежей от клиента и передача данных провайдеру организованы как три параллельных процесса.

- ◆ Клиент сообщает параметры платежа. В терминале формируется платеж и помещается в очередь.
- ◆ Платеж передается на сервер платежной системы и ставится в очередь. Сервер платежной системы передает ответ терминалу и платеж удаляется из очереди терминала.



- ◆ Сервер платежной системы отправляет платеж на сервер провайдера.

5.2. Функции клавиш

Клавиши	Назначение
[0] .. [9], [00]	–цифровые клавиши ввода цены, номера телефона;
[.]	–десятичная точка (разделитель рублей и копеек);
[С]	–сброс введенных значений;
[ОПЛ]	–подтверждение ввода суммы, номера телефона;
[ВВ]	–поиск по номеру услуги;
[ВЗ]	–поиск по имени;
[<]	– перемещение по меню;
[>]	– перемещение по меню;
[РЕ]	– переход на уровень вверх;
[↑]	– промотать чековую ленту.

5.3. Меню

Работа с терминалом ШТРИХ-MobilePAY версии 3 осуществляется через меню. Для перемещения по меню используются клавиши [<] (вверх) или [>] (вниз). Выбор пункта меню осуществляется нажатием клавиши [ОПЛ], либо нажатием цифровой клавиши, сопоставленной данному пункту меню. При этом происходит переход в меню следующего уровня, либо выполняется действие соответствующее названию выбранного пункта меню. Возврат в меню верхнего уровня осуществляется нажатием клавиши [РЕ].

5.4. Режимы работы терминала

Терминал имеет несколько режимов:

- ◆ Основное меню;
- ◆ Режим оплаты телефона («Оплата телефона»);
- ◆ Режим определения состояния платежа («Состояние платежа»);
- ◆ Режим отчетов («Отчеты»);
- ◆ Режим настроек («Настройки»);
- ◆ Режим определения баланса на SIM карте («Баланс»);
- ◆ Режим определения состояния счета («Состояние счета»);
- ◆ Режим определения состояния терминала («Состояние терминала»).

5.4.1. Запуск терминала

При включении питания происходит запуск терминала (при этом на экране отображаются этапы запуска):

Инициализация терминала



Включение питания модема



Инициализация модема



По окончании запуска ПО терминала на экране отображается главное меню (при настройках по умолчанию).

5.4.2. Основное меню

По истечении нескольких секунд после включения на дисплее терминала отображается основное меню:

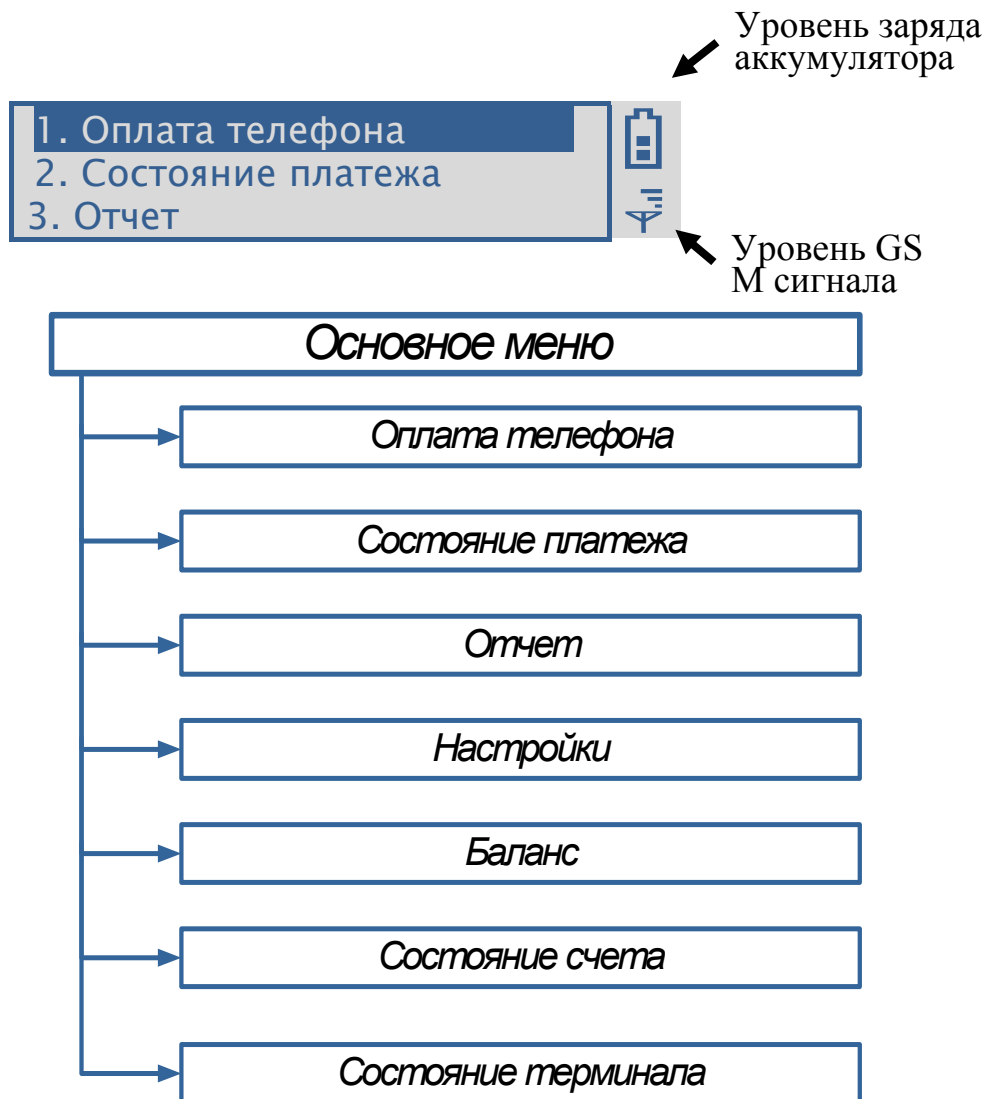


Рисунок 8. – Структура основного меню.

Переход из одного режима в другой возможен только через основное меню. Например, чтобы перейти, из режима «**Оплата телефона**» в режим «**Состояние платежа**», следует выйти в основное меню, а затем войти в режим «**Состояние платежа**».

5.4.3. Режим состояние платежа

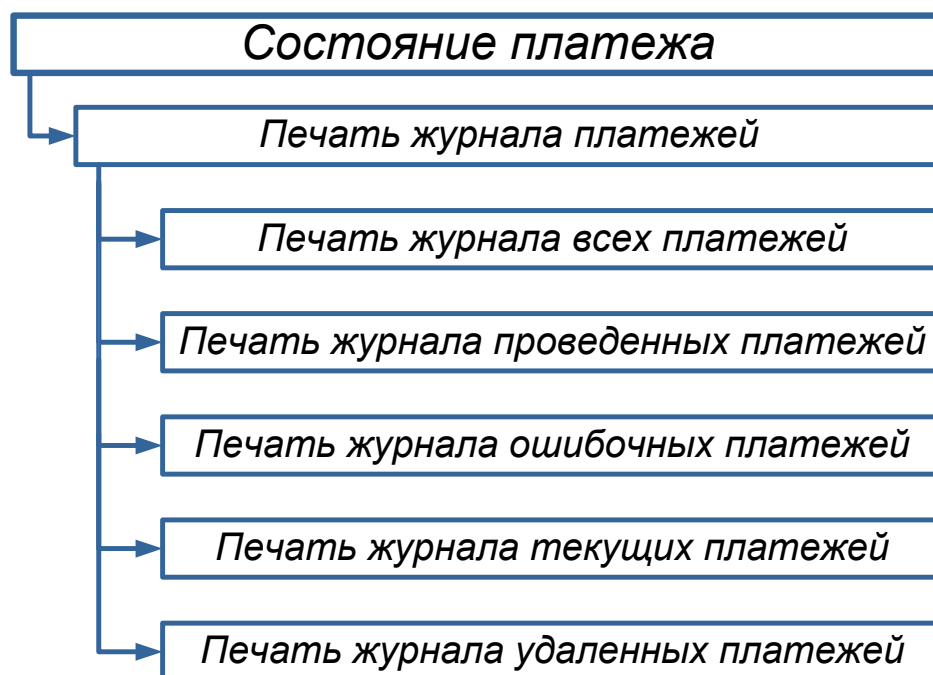


Рисунок 9. – Структура меню режима «Состояние платежа».

5.4.4. Режим отчет.

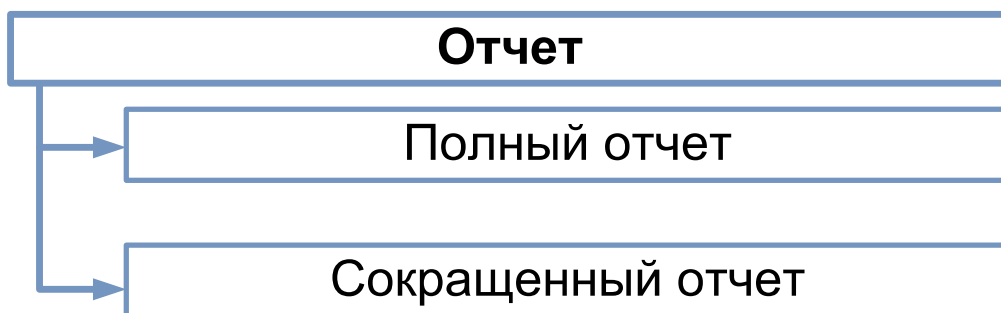


Рисунок 10. – Структура меню режима «Отчет».

В этом режиме производится:

- ◆ формирование отчетов.

5.4.5. Режим настройки.



Рисунок 11. – Структура меню режима «Настройки».

В этом режиме можно:

- ◆ просматривать и изменять настройки различных узлов терминала;

6. Основное меню

6.1. Функции клавиш в основном меню

Клавиши и комбинации клавиш	Назначение
[1]	–вход в режим «Оплата телефона»;
[2]	–вход в режим «Состояние платежа»;
[3]	–вход в режим «Отчет»;
[4]	–вход в режим «Настройки»;
[5]	–вход в режим «Баланс»;
[6]	–вход в режим «Состояние счета»;
[7]	–вход в режим «Состояние терминала»;
[ОПЛ]	–выбор пункта;
[<]	–перемещение по меню вниз;
[>]	–перемещение по меню вверх;
[РЕ]	– переход на уровень вверх;
[↑]	–промотать чековую ленту.

7. Оплата телефона

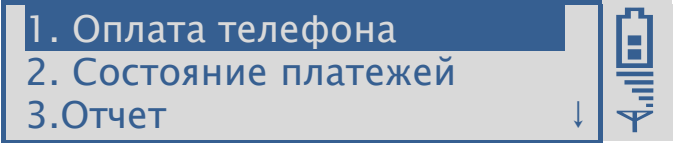
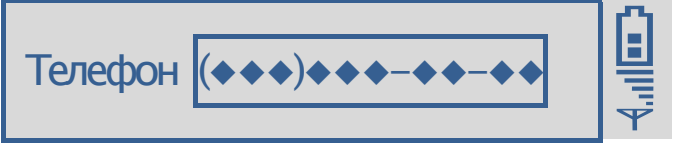



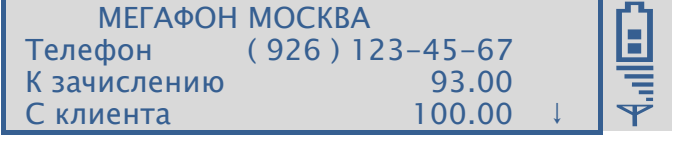
Этот режим позволяет:


- ♦ осуществлять оплату телефона;
- ♦ формировать отчёты по данному режиму.

Вход в режим:

Для быстрого входа в режим «Оплата телефона» нажмите клавишу [1] в основном меню терминала.

Внесение денежных средств при оплате телефона за наличный расчет осуществляется в следующей последовательности:

Действие	Клавиши	Дисплей
1. Терминал работает в режиме «Основное меню», выбран пункт «Оплата телефона»	-	
2. Войдите в режим «Оплата телефона»	[ОПЛ]	
3. Введите номер телефона (например, (926)123-45-67). При неправильном вводе числа можно скорректировать его, нажав [С] несколько раз и введя правильное значение	[9] [2] [6] [1] [2] [3] [4] [5] [6] [7]	
4. Подтвердите ввод.	[ОПЛ]	
5. Введите сумму (например, 100,00 рублей).	[1] [00]	
6. Подтвердите ввод.	[ОПЛ]	

<p>7. Продолжить.* На данном чеке ставится подпись плательщика; чек остается у организации, принимающей платежи.</p>	<p>[ОПЛ]</p>	<p>При этом печатается чек:</p> <div style="border: 1px solid black; padding: 5px; margin-bottom: 10px;"> <p>ТЕЛЕФОН (926) 123-45-67 МЕГАФОН-МОСКВА ЗАО ЦНИИТЭМ ИНН 7715222950 СУММА 100.00</p> <p>К ЗАЧИСЛЕНИЮ 93.00 КОМИССИЯ 7.00 ID 12345678901234567890</p> <p>ОПЕРАЦИЮ ПОДТВЕРЖДАЮ</p> <p>_____ ПОДПИСЬ КЛИЕНТА</p> <p>09-07-07 17:43 ТЕРМИНАЛ 00001234</p> </div> <div style="border: 1px solid black; padding: 5px; display: flex; justify-content: space-between; align-items: center;"> <div> <p>Подтверждение [00] – продолжить [С] – отмена</p> </div>  </div>
<p>8. Продолжить (этот чек отдается клиенту).</p>	<p>[00]</p>	<p>При этом печатается чек:</p> <div style="border: 1px solid black; padding: 5px;"> <p>ТЕЛЕФОН (926) 123-45-67 МЕГАФОН-МОСКВА ЗАО ЦНИИТЭМ ИНН 7715222950 СУММА 100.00</p> <p>К ЗАЧИСЛЕНИЮ 93.00 КОМИССИЯ 7.00 ID 12345678901234567890 #0002 09-07-07 17:43 ТЕРМИНАЛ 00001234 ИТОГ 100.00</p> </div>

* данным случае возможны следующие варианты действий [С] – отменить ввод, [00] – подтвердить ввод.



8. Состояние платежей

Данный режим позволяет выполнять:

- ◆ печать журнала платежа;
- ◆ поиск платежа;

Вход в режим:

Для быстрого входа в режим «Состояние платежей» нажмите клавишу [2] в режиме «Основное меню».

Действие	Клавиши	Дисплей
<p>Терминал работает в режиме «Основное меню», выбран пункт «Состояние платежей»</p>	<p>-</p>	<div style="border: 1px solid black; padding: 5px; display: flex; justify-content: space-between; align-items: center;"> <div style="flex-grow: 1;"> <p>1. Оплата телефона</p> <p style="background-color: #0056b3; color: white; padding: 2px;">2. Состояние платежей</p> <p>3. Отчеты</p> </div>  </div>
<p>Войдите в режим «Состояние платежей»</p>	<p>[ОПЛ]</p>	<div style="border: 1px solid black; padding: 5px; display: flex; justify-content: space-between; align-items: center;"> <div style="flex-grow: 1;"> <p style="background-color: #0056b3; color: white; padding: 2px;">Печать журнала</p> </div>  </div>

Войдите в подрежим
«Печать журнала»

[ОПЛ]

1. Все платежи
2. Проведенные платежи
3. Ошибочные платежи



8.1. Печать журнала платежа

В зависимости от этапа обработки платежа делятся на:

- ◆ **все** – распечатываются все платежи, не зависимо от их состояния;
- ◆ **проведенные** – обработка данных платежей завершена, и информация о них может быть удалена с сервера системы оплаты. К данному виду платежей относятся платежи с признаком «**ПЛАТЕЖ ЗАКОНЧЕН**»;
- ◆ **ошибочные** – дальнейшая обработка данных платежей невозможна из-за возникновения ошибочных ситуаций. К данному виду платежей относятся платежи с признаком «**ПЛАТЕЖ НЕ ПРОВЕДЕН**»;
- ◆ **текущие** – платежи, которые обрабатываются или «ожидают» обработки платежной системой. К данному виду платежей относятся платежи с признаком «**ПЛАТЕЖ СОЗДАН**», «**ПРОИЗОШЛА ВОСТАНОВИМАЯ ОШИБКА**», «**ПРОВЕДЕНА ОПЛАТА ПЛАТЕЖА**»;
- ◆ **удаленные** – распечатываются удаленные платежи.

8.1.1. Печать журнала всех платежей

Действие	Чек
В режиме «Состояние платежей» выберите пункт «Печать журнала».	
Далее выберите пункт «1.Все платежи»	<div style="border: 1px solid black; padding: 5px;"> <p style="text-align: center;">ОТЧЕТ ПО ВСЕМ ПЛАТЕЖАМ</p> <p>ТЕРМИНАЛ 12345678 МОДЕМ 353358015702306 ДАТА: 11-07-07 ВРЕМЯ: 00:16:00</p> <p>-----</p> <p>ОПЛАТА МЕГАФОН-МОСКВА ТЕЛЕФОН (926) 216-66-19 11-07-07 =100.00 ID 104286B83876240A06E5 ПЛАТЕЖ ЗАКОНЧЕН</p> <p>-----</p> <p>ОПЛАТА МЕГАФОН-МОСКВА ТЕЛЕФОН (926) 216-66-19 12-07-07 =500.00 ID 23336567876243A0A654 ПЛАТЕЖ ЗАКОНЧЕН</p> <p>-----</p> <p>ОПЛАТА МЕГАФОН-МОСКВА ТЕЛЕФОН (926) 216-66-19 13-07-07 =200.00 ID 4463865A38772240A5899 ПЛАТЕЖ ЗАКОНЧЕН</p> <p>-----</p> <p>ОПЛАТА МЕГАФОН-МОСКВА ТЕЛЕФОН (926) 216-66-19 13-07-07 =300.00 ID 50E787833876240A062B ПЛАТЕЖ СОЗДАН ЗАПРОС СТАТУСА</p> <p>-----</p> <p>ОПЛАТА МЕГАФОН-МОСКВА ТЕЛЕФОН (926) 216-66-19 13-07-07 =300.00 ID 60E784533876ABC4062B ПЛАТЕЖ СОЗДАН ПРОВЕРКА НОМЕРА</p> </div>
<p>На запрос «Удалить записи» предусмотрено 2 действия:</p> <p>1. Удалить: при нажатии клавиши [00] (удалить) все записи о проведенных и ошибочных платежах удаляются. При последующей печати журнала, информация о проведенных и ошибочных платежах, распечатанная в текущем журнале не будет выведена.</p> <p>2. Отмена: при нажатии клавиши [С] (отмена) все записи о проведенных и ошибочных платежах сохраняются. При последующей печати журнала, информация о платежах, распечатанная в текущем журнале будет выведена вновь.</p>	<p>В данном случае в конце чека печатается следующая информация.</p> <div style="border: 1px solid black; padding: 5px; margin: 10px auto; width: fit-content;"> <p style="text-align: center;">ЗАПИСИ УДАЛЕНЫ</p> <p>ТЕРМИНАЛ 12345678 ДАТА 11-07-07 ВРЕМЯ 00:19:29</p> </div>

Если на момент печати журнала всех платежей в терминале отсутствовали записи о каких либо платежах (например, после удаления записей), то печатается отчет:

ОТЧЕТ ПО ПРОВЕДЕННЫМ ПЛАТЕЖАМ	
ТЕРМИНАЛ	12345678
МОДЕМ	353358015702306
ДАТА	11-07-07
ВРЕМЯ	00:16:00
НЕТ ЗАПИСЕЙ	

8.1.2. Печать журнала проведенных платежей

Действие	Чек																																		
В режиме «Состояние платежей» выберите пункт «Печать журнала»																																			
Далее выберите пункт «2.Проведенные платежи»	<table border="1" data-bbox="959 389 1262 775"> <thead> <tr> <th colspan="2">ОТЧЕТ ПО ПРОВЕДЕННЫМ ПЛАТЕЖАМ</th> </tr> </thead> <tbody> <tr> <td>ТЕРМИНАЛ</td> <td>12345678</td> </tr> <tr> <td>МОДЕМ</td> <td>353358015702306</td> </tr> <tr> <td>ДАТА:</td> <td>11-07-07</td> </tr> <tr> <td>ВРЕМЯ:</td> <td>00:16:00</td> </tr> <tr> <td colspan="2">-----</td> </tr> <tr> <td>ОПЛАТА</td> <td>МЕГАФОН-МОСКВА</td> </tr> <tr> <td>ТЕЛЕФОН (926)</td> <td>216-66-19</td> </tr> <tr> <td>11-07-07</td> <td>=500.00</td> </tr> <tr> <td>ID</td> <td>23336567876243A0A654</td> </tr> <tr> <td colspan="2">ПЛАТЕЖ ЗАКОНЧЕН</td> </tr> <tr> <td colspan="2">-----</td> </tr> <tr> <td>ОПЛАТА</td> <td>МЕГАФОН-МОСКВА</td> </tr> <tr> <td>ТЕЛЕФОН (926)</td> <td>216-66-19</td> </tr> <tr> <td>12-07-07</td> <td>=3000.00</td> </tr> <tr> <td>ID</td> <td>50E787833876240A062B</td> </tr> <tr> <td colspan="2">ПЛАТЕЖ ЗАКОНЧЕН</td> </tr> </tbody> </table>	ОТЧЕТ ПО ПРОВЕДЕННЫМ ПЛАТЕЖАМ		ТЕРМИНАЛ	12345678	МОДЕМ	353358015702306	ДАТА:	11-07-07	ВРЕМЯ:	00:16:00	-----		ОПЛАТА	МЕГАФОН-МОСКВА	ТЕЛЕФОН (926)	216-66-19	11-07-07	=500.00	ID	23336567876243A0A654	ПЛАТЕЖ ЗАКОНЧЕН		-----		ОПЛАТА	МЕГАФОН-МОСКВА	ТЕЛЕФОН (926)	216-66-19	12-07-07	=3000.00	ID	50E787833876240A062B	ПЛАТЕЖ ЗАКОНЧЕН	
ОТЧЕТ ПО ПРОВЕДЕННЫМ ПЛАТЕЖАМ																																			
ТЕРМИНАЛ	12345678																																		
МОДЕМ	353358015702306																																		
ДАТА:	11-07-07																																		
ВРЕМЯ:	00:16:00																																		

ОПЛАТА	МЕГАФОН-МОСКВА																																		
ТЕЛЕФОН (926)	216-66-19																																		
11-07-07	=500.00																																		
ID	23336567876243A0A654																																		
ПЛАТЕЖ ЗАКОНЧЕН																																			

ОПЛАТА	МЕГАФОН-МОСКВА																																		
ТЕЛЕФОН (926)	216-66-19																																		
12-07-07	=3000.00																																		
ID	50E787833876240A062B																																		
ПЛАТЕЖ ЗАКОНЧЕН																																			
<p>На запрос «Удалить записи» предусмотрено 2 действия:</p> <p>1. Удалить: при нажатии клавиши [00] (удалить) все записи о проведенных платежах удаляются. При последующей печати журнала, информация о проведенных платежах, распечатанная в текущем журнале не будет выведена.</p> <p>2. Отмена: при нажатии клавиши [С] (отмена) все записи о проведенных платежах сохраняются. При последующей печати журнала, информация о проведенных платежах, распечатанная в текущем журнале будет выведена вновь.</p>	<p>В данном случае в конце чека печатается следующая информация.</p> <table border="1" data-bbox="959 936 1262 1043"> <thead> <tr> <th colspan="2">ЗАПИСИ УДАЛЕНЫ</th> </tr> </thead> <tbody> <tr> <td>ТЕРМИНАЛ</td> <td>12345678</td> </tr> <tr> <td>ДАТА</td> <td>11-07-07</td> </tr> <tr> <td>ВРЕМЯ</td> <td>00:19:29</td> </tr> </tbody> </table>	ЗАПИСИ УДАЛЕНЫ		ТЕРМИНАЛ	12345678	ДАТА	11-07-07	ВРЕМЯ	00:19:29																										
ЗАПИСИ УДАЛЕНЫ																																			
ТЕРМИНАЛ	12345678																																		
ДАТА	11-07-07																																		
ВРЕМЯ	00:19:29																																		

Если на момент печати журнала в терминале отсутствовали записи о проведенных платежах (например после удаления записей), то печатается отчет:

ОТЧЕТ ПО ПРОВЕДЕННЫМ ПЛАТЕЖАМ	
ТЕРМИНАЛ	12345678
МОДЕМ	353358015702306
ДАТА	11-07-07
ВРЕМЯ	00:16:00
НЕТ ЗАПИСЕЙ	

8.1.3. Печать журнала ошибочных платежей

Действие	Чек																																										
В режиме «Состояние платежей» выберите пункт «Печать журнала».																																											
Далее выберите пункт «3.Ошибочные платежи»	<table border="1" data-bbox="959 405 1259 869"> <thead> <tr> <th colspan="2">ОТЧЕТ ПО ОШИБОЧНЫМ ПЛАТЕЖАМ</th> </tr> </thead> <tbody> <tr> <td>ТЕРМИНАЛ</td> <td>12345678</td> </tr> <tr> <td>МОДЕМ</td> <td>353358015702306</td> </tr> <tr> <td>ДАТА:</td> <td>11-07-07</td> </tr> <tr> <td>ВРЕМЯ:</td> <td>00:16:00</td> </tr> <tr> <td colspan="2">-----</td> </tr> <tr> <td>ОПЛАТА</td> <td>МЕГАФОН-МОСКВА</td> </tr> <tr> <td>ТЕЛЕФОН (926)</td> <td>216-66-19</td> </tr> <tr> <td>11-07-07</td> <td>=200.00</td> </tr> <tr> <td>ID</td> <td>763365B83876240A043A</td> </tr> <tr> <td colspan="2">ПЛАТЕЖ НЕ ПРОВЕДЕН</td> </tr> <tr> <td colspan="2">ПОВТОРНЫЙ ПЛАТЕЖ В</td> </tr> <tr> <td colspan="2">ТЕЧЕНИИ ЧАСА (СУБЕРПЛАТ</td> </tr> <tr> <td colspan="2">-----</td> </tr> <tr> <td>ОПЛАТА</td> <td>МЕГАФОН-МОСКВА</td> </tr> <tr> <td>ТЕЛЕФОН (926)</td> <td>216-66-19</td> </tr> <tr> <td>11-07-07</td> <td>=200.00</td> </tr> <tr> <td>ID</td> <td>50E787833876240A062B</td> </tr> <tr> <td colspan="2">ПЛАТЕЖ НЕ ПРОВЕДЕН</td> </tr> <tr> <td colspan="2">ПОВТОРНЫЙ ПЛАТЕЖ В</td> </tr> <tr> <td colspan="2">ТЕЧЕНИИ ЧАСА (СУБЕРПЛАТ</td> </tr> </tbody> </table>	ОТЧЕТ ПО ОШИБОЧНЫМ ПЛАТЕЖАМ		ТЕРМИНАЛ	12345678	МОДЕМ	353358015702306	ДАТА:	11-07-07	ВРЕМЯ:	00:16:00	-----		ОПЛАТА	МЕГАФОН-МОСКВА	ТЕЛЕФОН (926)	216-66-19	11-07-07	=200.00	ID	763365B83876240A043A	ПЛАТЕЖ НЕ ПРОВЕДЕН		ПОВТОРНЫЙ ПЛАТЕЖ В		ТЕЧЕНИИ ЧАСА (СУБЕРПЛАТ		-----		ОПЛАТА	МЕГАФОН-МОСКВА	ТЕЛЕФОН (926)	216-66-19	11-07-07	=200.00	ID	50E787833876240A062B	ПЛАТЕЖ НЕ ПРОВЕДЕН		ПОВТОРНЫЙ ПЛАТЕЖ В		ТЕЧЕНИИ ЧАСА (СУБЕРПЛАТ	
ОТЧЕТ ПО ОШИБОЧНЫМ ПЛАТЕЖАМ																																											
ТЕРМИНАЛ	12345678																																										
МОДЕМ	353358015702306																																										
ДАТА:	11-07-07																																										
ВРЕМЯ:	00:16:00																																										

ОПЛАТА	МЕГАФОН-МОСКВА																																										
ТЕЛЕФОН (926)	216-66-19																																										
11-07-07	=200.00																																										
ID	763365B83876240A043A																																										
ПЛАТЕЖ НЕ ПРОВЕДЕН																																											
ПОВТОРНЫЙ ПЛАТЕЖ В																																											
ТЕЧЕНИИ ЧАСА (СУБЕРПЛАТ																																											

ОПЛАТА	МЕГАФОН-МОСКВА																																										
ТЕЛЕФОН (926)	216-66-19																																										
11-07-07	=200.00																																										
ID	50E787833876240A062B																																										
ПЛАТЕЖ НЕ ПРОВЕДЕН																																											
ПОВТОРНЫЙ ПЛАТЕЖ В																																											
ТЕЧЕНИИ ЧАСА (СУБЕРПЛАТ																																											
<p>На запрос «Удалить записи» предусмотрено 2 действия:</p> <p>1. Удалить: при нажатии клавиши [00] (удалить) все записи об ошибочных платежах удаляются. При последующей печати журнала, информация об ошибочных платежах, распечатанная в текущем журнале не будет выведена.</p> <p>2. Отмена: при нажатии клавиши [С] (отмена) все записи о проведенных платежах сохраняются. При последующей печати журнала, информация о платежах, распечатанная в текущем журнале будет выведена ВНОВЬ.</p>	<p>В данном случае в конце чека печатается следующая информация.</p> <table border="1" data-bbox="959 1032 1259 1144"> <thead> <tr> <th colspan="2">ЗАПИСИ УДАЛЕНЫ</th> </tr> </thead> <tbody> <tr> <td>ТЕРМИНАЛ</td> <td>12345678</td> </tr> <tr> <td>ДАТА</td> <td>11-07-07</td> </tr> <tr> <td>ВРЕМЯ</td> <td>00:19:29</td> </tr> </tbody> </table>	ЗАПИСИ УДАЛЕНЫ		ТЕРМИНАЛ	12345678	ДАТА	11-07-07	ВРЕМЯ	00:19:29																																		
ЗАПИСИ УДАЛЕНЫ																																											
ТЕРМИНАЛ	12345678																																										
ДАТА	11-07-07																																										
ВРЕМЯ	00:19:29																																										

Если на момент печати журнала в терминале отсутствовали записи о ошибочных платежах (например после удаления записей), то печатается отчет:

ОТЧЕТ ПО ОШИБОЧНЫМ ПЛАТЕЖАМ	
ТЕРМИНАЛ	12345678
МОДЕМ	353358015702306
ДАТА	11-07-07
ВРЕМЯ	00:16:00
НЕТ ЗАПИСЕЙ	

8.1.4. Печать журнала текущих платежей

Действие	Чек
В режиме «Состояние платежей» выберите пункт «Печать журнала».	
Далее выберите пункт «4.Текущие платежи»	<pre> ОТЧЕТ ПО ТЕКУЩИМ ПЛАТЕЖАМ ТЕРМИНАЛ 12345678 МОДЕМ 353358015702306 ДАТА 11-07-07 ВРЕМЯ 00:16:00 ----- ОПЛАТА МЕГАФОН-МОСКВА ТЕЛЕФОН (926) 216-66-19 11-07-07 =100.00 ID 104286B83876240A06E5 ПЛАТЕЖ СОЗДАН ЗАПРОС СТАТУСА ----- ОПЛАТА МЕГАФОН-МОСКВА ТЕЛЕФОН (926) 216-66-19 11-07-07 =200.00 ID 763365B83876240A043A ПЛАТЕЖ СОЗДАН ТРОВЕРКА НОМЕРА </pre>

Если на момент печати журнала в терминале отсутствовали записи о текущих платежах (например после удаления записей), то печатается отчет:

```

ОТЧЕТ ПО
ТЕКУЩИМ ПЛАТЕЖАМ
ТЕРМИНАЛ      12345678
МОДЕМ        353358015702306
ДАТА          11-07-07
ВРЕМЯ         00:16:00
                НЕТ ЗАПИСЕЙ

```

8.1.5. Печать журнала удаленных платежей

В журнал удаленных платежей помещаются записи о платежах, которые были удалены из очереди.

Действие	Чек																																		
В режиме «Состояние платежей» выберите пункт «Печать журнала».																																			
Далее выберите пункт «5.Удаленные платежи»	<table border="1"> <thead> <tr> <th colspan="2">ОТЧЕТ ПО УДАЛЕННЫМ ПЛАТЕЖАМ</th> </tr> </thead> <tbody> <tr> <td>ТЕРМИНАЛ</td> <td>12345678</td> </tr> <tr> <td>МОДЕМ</td> <td>353358015702306</td> </tr> <tr> <td>ДАТА</td> <td>11-07-07</td> </tr> <tr> <td>ВРЕМЯ</td> <td>00:16:00</td> </tr> <tr> <td colspan="2">-----</td> </tr> <tr> <td>ОПЛАТА</td> <td>МЕГАФОН-МОСКВА</td> </tr> <tr> <td>ТЕЛЕФОН (926)</td> <td>216-66-19</td> </tr> <tr> <td>27-08-07</td> <td>=300.00</td> </tr> <tr> <td>ID</td> <td>20381750186392875185</td> </tr> <tr> <td colspan="2">ПЛАТЕЖ БЫЛ УДАЛЕН</td> </tr> <tr> <td colspan="2">-----</td> </tr> <tr> <td>ОПЛАТА</td> <td>МЕГАФОН-МОСКВА</td> </tr> <tr> <td>ТЕЛЕФОН (926)</td> <td>216-66-19</td> </tr> <tr> <td>27-08-07</td> <td>=100.00</td> </tr> <tr> <td>ID</td> <td>24972323186392870934</td> </tr> <tr> <td colspan="2">ПЛАТЕЖ БЫЛ УДАЛЕН</td> </tr> </tbody> </table>	ОТЧЕТ ПО УДАЛЕННЫМ ПЛАТЕЖАМ		ТЕРМИНАЛ	12345678	МОДЕМ	353358015702306	ДАТА	11-07-07	ВРЕМЯ	00:16:00	-----		ОПЛАТА	МЕГАФОН-МОСКВА	ТЕЛЕФОН (926)	216-66-19	27-08-07	=300.00	ID	20381750186392875185	ПЛАТЕЖ БЫЛ УДАЛЕН		-----		ОПЛАТА	МЕГАФОН-МОСКВА	ТЕЛЕФОН (926)	216-66-19	27-08-07	=100.00	ID	24972323186392870934	ПЛАТЕЖ БЫЛ УДАЛЕН	
ОТЧЕТ ПО УДАЛЕННЫМ ПЛАТЕЖАМ																																			
ТЕРМИНАЛ	12345678																																		
МОДЕМ	353358015702306																																		
ДАТА	11-07-07																																		
ВРЕМЯ	00:16:00																																		

ОПЛАТА	МЕГАФОН-МОСКВА																																		
ТЕЛЕФОН (926)	216-66-19																																		
27-08-07	=300.00																																		
ID	20381750186392875185																																		
ПЛАТЕЖ БЫЛ УДАЛЕН																																			

ОПЛАТА	МЕГАФОН-МОСКВА																																		
ТЕЛЕФОН (926)	216-66-19																																		
27-08-07	=100.00																																		
ID	24972323186392870934																																		
ПЛАТЕЖ БЫЛ УДАЛЕН																																			

Если на момент печати журнала в терминале отсутствовали записи о текущих платежах (например после удаления записей), то печатается отчет:

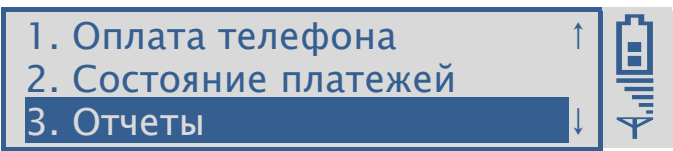
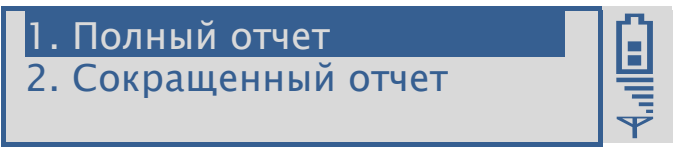
ОТЧЕТ ПО УДАЛЕННЫМ ПЛАТЕЖАМ	
ТЕРМИНАЛ	12345678
МОДЕМ	353358015702306
ДАТА	11-07-07
ВРЕМЯ	00:16:00
НЕТ ЗАПИСЕЙ	

9. Отчеты

Данный режим позволяет формировать отчеты:

- ◆ полный отчет;
- ◆ сокращенный отчет.

Вход в режим:

Действие	Клавиши	Дисплей
Терминал работает в режиме «Основное меню», выбран пункт «Отчеты»	-	
Войдите в режим «Отчеты».	[ОПЛ]	

Для быстрого входа в режим «Отчеты» нажмите клавишу [3] в режиме «Основное меню».

9.1. Печать полного отчета

Действие	Чек
В режиме «Отчеты» выберите пункт «1.Полный отчет».	<pre> СУММОВОЙ ОТЧЕТ ПО ВСЕМ ПЛАТЕЖАМ ПОЛНЫЙ ТЕРМИНАЛ 12345678 МОДЕМ 00000005 ДАТА: 29-05-2009 ВРЕМЯ: 00:16:00 ----- МЕГАФОН-МОСКВА НАЛИЧНЫМИ =1794.00 КОМИССИЯ =0.00 КОЛИЧЕСТВО ОПЛАТ 10 ----- ОБЩАЯ СУММА =1794.00 КОМИССИЯ =0.00 ОПЛАТ 10 </pre>
На запрос «Удалить записи» предусмотрено 2 действия:	
1. Удалить: при нажатии клавиши [00] (удалить) отчет удаляется.	
2. Отмена: при нажатии клавиши [С] (отмена) отчет сохраняется.	

9.1. Печать сокращенного отчета

Действие	Чек																		
В режиме «Отчеты» выберите пункт «2.Сокращенный отчет».	<table border="1"><thead><tr><th colspan="2">СУММОВОЙ ОТЧЕТ ПО ВСЕМ ПЛАТЕЖАМ СОКРАЩЕННЫЙ</th></tr></thead><tbody><tr><td>ТЕРМИНАЛ</td><td>12345678</td></tr><tr><td>МОДЕМ</td><td>00000005</td></tr><tr><td>ДАТА:</td><td>29-05-2009</td></tr><tr><td>ВРЕМЯ:</td><td>12:11:56</td></tr><tr><td colspan="2">-----</td></tr><tr><td>ОБЩАЯ СУММА</td><td>=1794.00</td></tr><tr><td>КОМИССИЯ</td><td>=0.00</td></tr><tr><td>ОПЛАТ</td><td>10</td></tr></tbody></table>	СУММОВОЙ ОТЧЕТ ПО ВСЕМ ПЛАТЕЖАМ СОКРАЩЕННЫЙ		ТЕРМИНАЛ	12345678	МОДЕМ	00000005	ДАТА:	29-05-2009	ВРЕМЯ:	12:11:56	-----		ОБЩАЯ СУММА	=1794.00	КОМИССИЯ	=0.00	ОПЛАТ	10
СУММОВОЙ ОТЧЕТ ПО ВСЕМ ПЛАТЕЖАМ СОКРАЩЕННЫЙ																			
ТЕРМИНАЛ	12345678																		
МОДЕМ	00000005																		
ДАТА:	29-05-2009																		
ВРЕМЯ:	12:11:56																		

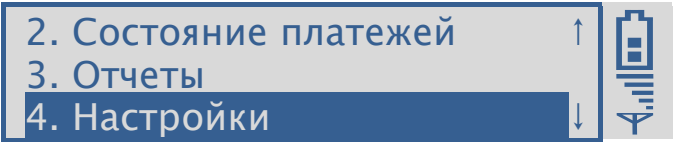
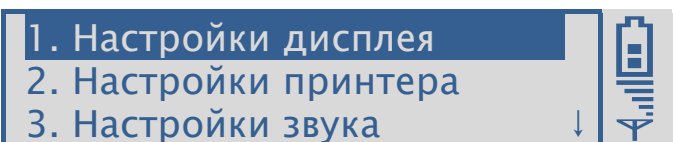
ОБЩАЯ СУММА	=1794.00																		
КОМИССИЯ	=0.00																		
ОПЛАТ	10																		
На запрос «Удалить записи» предусмотрено 2 действия:																			
1. Удалить: при нажатии клавиши [00] (удалить) отчет удаляется.																			
2. Отмена: при нажатии клавиши [С] (отмена) отчет сохраняется.																			

10. Настройки

В данном режиме доступны следующие группы настроек:

- ◆ настройки дисплея;
- ◆ настройки принтера;
- ◆ настройки звука;
- ◆ настройки даты и времени;
- ◆ настройки связи с ПК;
- ◆ очистка журнала;
- ◆ версия ПО;
- ◆ смена паролей;
- ◆ заводские настройки.

Вход в режим:

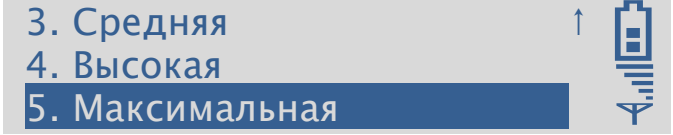


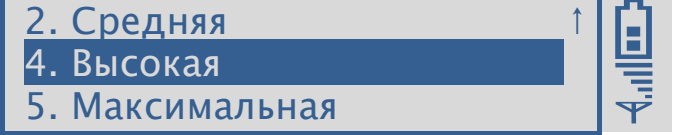

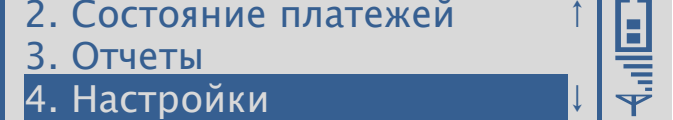
Действие	Клавиши	Дисплей
Терминал работает в режиме «Основное меню», выбран пункт «Настройки»	-	
Войдите в режим «Настройки».	[ОПЛ]	

Для быстрого входа в режим «Настройки» нажмите клавишу [4] в режиме «Основное меню».

Пример настройки:

Рассмотрим пример выполнения настройки. Изменим настройку «Контрастность подсветки», установив вместо значения по умолчанию «Высокая» значение «Максимальная». Также присвоим значение 10 секунд параметру «Длительность подсветки» вместо значения по умолчанию (5 секунд). Доступ к настройкам дисплея осуществляется через меню «Настройки дисплея», или нажатием быстрой клавиши [1] в режиме «Настройки».

Действие	Клавиши	Дисплей
Перейдите в меню «Настройки дисплея».	-	
Войдите в меню «Контрастность подсветки».	[ОПЛ] или [1]	

Выберите значение контрастности «Максимальная»	[>] [<]	
Сохраните значение и перейдите к следующей настройке дисплея. По нажатию клавиши [ОПЛ] одновременно происходит сохранение измененной настройки и переход к следующей ¹ .	[ОПЛ]	
Введем новое значение настройки «Длительность подсветки».	[1] [0]	
Сохраним введенное значение. При этом происходит переход к следующей настройке «Контрастность дисплея».	[ОПЛ]	
Поскольку в настройках больше ничего изменять не нужно, выйдем из режима «Настройка дисплея»	[РЕ]	
И перейдем в «Основное меню».	[РЕ]	

10.1. Настройки дисплея

В данном меню можно изменять следующие настройки:

- ◆ контрастность подсветки;
- ◆ длительность подсветки;

¹ При переходе к следующей настройке в меню выбора/поле ввода возможных значений параметра, будет автоматически выбрано/отображено то значение настройки, которое было выбрано/введено ранее (то есть текущее установленное значение).

- ◆ контрастность дисплея;
- ◆ подсветка при печати.

Вход в режим: «Настройки» → «1.Настройки дисплея». Параметры экрана приведены в таблице:

Параметр	Значения
Контрастность подсветки	Минимальная, высокая, максимальная.
Длительность подсветки (сек.)	Время в сек.
Контрастность дисплея	Минимальная, высокая, максимальная.
Подсветка при печати	Подсветка включена, подсветка выключена.

10.2. Настройки принтера

Вход в режим: «Настройки» → «2.Настройки принтера». Параметры экрана приведены в таблице:

Параметр	Значения												
Контрастность печати	Низкая, средняя, высокая.												
Межстрочное расстояние	Низкое, среднее, большое.												
Пример Печати в чеке	<table border="1"> <thead> <tr> <th colspan="2">ОТЧЕТ ПО УДАЛЕННЫМ ПЛАТЕЖАМ</th> </tr> </thead> <tbody> <tr> <td>ТЕРМИНАЛ</td> <td>12345678</td> </tr> <tr> <td>МОДЕМ</td> <td>353358015702306</td> </tr> <tr> <td>ДАТА</td> <td>11-07-07</td> </tr> <tr> <td>ВРЕМЯ</td> <td>00:16:00</td> </tr> <tr> <td colspan="2">НЕТ ЗАПИСЕЙ</td> </tr> </tbody> </table>	ОТЧЕТ ПО УДАЛЕННЫМ ПЛАТЕЖАМ		ТЕРМИНАЛ	12345678	МОДЕМ	353358015702306	ДАТА	11-07-07	ВРЕМЯ	00:16:00	НЕТ ЗАПИСЕЙ	
ОТЧЕТ ПО УДАЛЕННЫМ ПЛАТЕЖАМ													
ТЕРМИНАЛ	12345678												
МОДЕМ	353358015702306												
ДАТА	11-07-07												
ВРЕМЯ	00:16:00												
НЕТ ЗАПИСЕЙ													

10.3. Настройки звука

Вход в режим: «Настройки» → «3.Настройки звука». Параметры экрана приведены в таблице:



Параметр	Значения
Звук кнопок	Включен, выключен.

10.4. Дата/Время

10.4.1. Ввод даты

Параметры экрана приведены в таблице:

Действие	Клавиши	Дисплей
Терминал работает в режиме «Настройки».	-	<p>4. Дата/Время 5. Связь с ПК 6. Очистка журнала</p>
Войдите в режим «Дата/Время».	[ОПЛ]	<p>1. Корректировка даты 2. Корректировка времени</p>
Войдите в режим «Корректировка даты».	[ОПЛ]	<p>Дата 00-00-00</p>

Введите дату (например, 29-05-09).	[2] [9] [0] [5] [0] [9]	Дата 29-05-09	
Подтвердите ввод.	[ОПЛ]	1. Корректировка даты 2. Корректировка времени	

10.4.2 Ввод времени

Параметры экрана приведены в таблице:

Действие	Клавиши	Дисплей
Терминал работает в режиме «Настройки».	-	4. Дата/Время 5. Связь с ПК 6. Очистка журнала
Войдите в режим «Дата/Время».	[ОПЛ]	1. Корректировка даты 2. Корректировка времени
Войдите в режим «Корректировка времени».	[ОПЛ]	Время 00:00
Введите время (например, 12:28).	[1228]	Дата 12:28
Подтвердите ввод.	[ОПЛ]	1. Корректировка даты 2. Корректировка времени

10.5. Связь с ПК

Доступ к операции: «Настройки» → «5.Связь с ПК».

После выбора данной команды терминал выдаст сообщение:

«Подключите терминал к ПК. После программирования перезапустите терминал.».

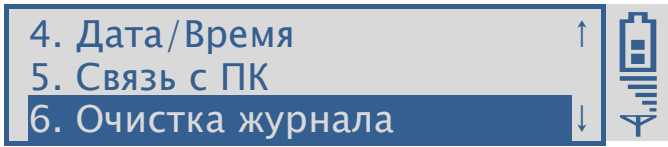


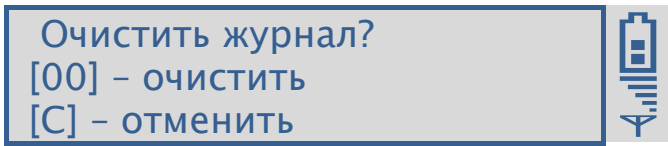
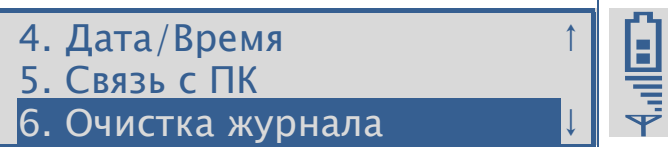
Подключите терминал к ПК.

Выйти из данного режима можно только выключив терминал.

10.6. Очистка журнала

Доступ к операции: «Настройки» → «6.Очистка журнала».

Если в настройках для данной операции задан пароль, то при выборе «Очистка журнала» система запросит пароль.

Действие	Клавиши	Дисплей
Терминал работает в режиме «Настройки».	-	
Войдите в режим «Очистка журнала»	[ОПЛ]	
Введите пароль, например 55.	[5] [5]	
Подтвердите ввод.	[ОПЛ]	
Подтвердите ввод.	[ОПЛ]	

После этого будет распечатан чек, приведенный ниже, также происходит удаление информации о проведенных и ошибочных платежах. Информация о текущих платежах сохраняется.

ЖУРНАЛ ОЧИЩЕН	
ТЕРМИНАЛ	12345678
ДАТА	29-05-2009
ВРЕМЯ	10:19:29

10.7. Версия ПО

Вход в режим: «Настройки» → «7.Версия ПО», после чего будет выведен следующий чек:


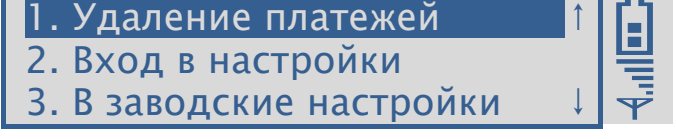
ШТРИХ МОБИТЕРАУ-3	

ПО ВУ	
ВЕРСИЯ: 3.0	СВОРКА:0815
ДИСПЛЕЙ	
ВЕРСИЯ: 1.5	СВОРКА:0685
ТЕРМИНАЛ	3.03.18 С

10.8. Смена паролей

- ◆ установка пароля на удаление платежей;
- ◆ установка пароля на вход в настройки;
- ◆ установка пароля на установку заводских настроек;

Доступ к операции: «Настройки» → «8.Смена паролей».

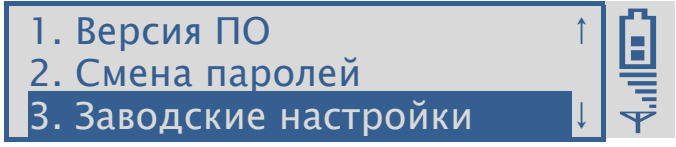


Действие	Клавиши	Дисплей
Терминал работает в режиме « Настройки ».	-	
Войдите в режим « Смена паролей ».	[ОПЛ]	
Войдите в режим « Удаление платежей »	[ОПЛ]	
Введите пароль, например 55.	[5] [5]	
Подтвердите ввод.	[ОПЛ]	



Пароли на операции «Вход в настройки» и «В заводские настройки» устанавливаются аналогично.

10.9. Заводские настройки

Доступ к операции: «**Настройки**»→«**9.Заводские настройки**».

Для установки всех настроек к стандартным (заводским) значениям выберете пункт меню «**Заводские настройки**» в режиме «**Настройки**». При этом система запросит пароль:

Действие	Клавиши	Дисплей
Терминал работает в режиме « Настройки ».	-	
Войдите в режим « Заводские настройки »	[ОПЛ]	
Введите пароль, например 55.	[5] [5]	


Подтвердите ввод.	[ОПЛ]	Установить заводские настро [00] – установить настройки [C] – отменить установку	
Подтвердите ввод.	[ОПЛ]	1. Версия ПО 2. Смена паролей 3. Заводские настройки	

11. Баланс

Данный режим позволяет получить:

- ♦ значение суммы на SIM карте;

Вход в режим:

Действие	Клавиши	Дисплей
Терминал работает в режиме «Основное меню», выбран пункт «Баланс»	-	
Войдите в режим «Баланс».	[ОПЛ]	
После чего на экране появляется значение баланса.	-	

Для быстрого входа в режим «Баланс» нажмите клавишу [5] в режиме «Основное меню».

12. Состояние счета

Данный режим позволяет получить:

- ♦ значение суммы на счете;

Вход в режим:

Действие	Клавиши	Дисплей
Терминал работает в режиме «Основное меню», выбран пункт «Состояние счета»	-	
Войдите в режим «Состояние счета».	[ОПЛ]	
После чего на экране появляется значение счета.	-	

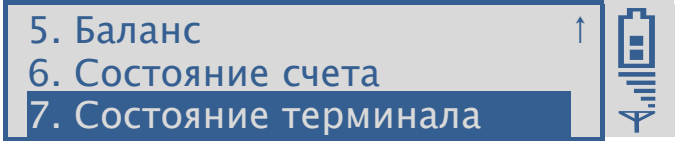
Для быстрого входа в режим «Состояние счета» нажмите клавишу [6] в режиме «Основное меню».

13 Состояние терминала

Данный режим позволяет получить:

- ◆ показания о состоянии терминала;

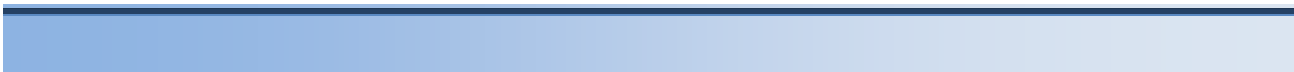
Вход в режим:

Действие	Клавиши	Дисплей
Терминал работает в режиме «Основное меню», выбран пункт «Состояние терминала»	-	
Войдите в режим «Состояние счета», после чего на терминале будет распечатан чек.	[ОПЛ]	<pre> ШТРИХ МОБИЛЕРАУ-3 ***** ПО БУ ВЕРСИЯ: 3.0 СВОРКА:0815 ДИСПЛЕЙ ВЕРСИЯ: 1.5 СВОРКА:0685 ТЕРМИНАЛ 3.03.18 С ТЕРМИНАЛ №: 00000001 МОДЕМ 353358015702306 ДАТА: 02-06-2009 ВРЕМЯ: 11:38:23 ПАРАМЕТРЫ СЕРВЕРА: IP 62.231.13.160 ПОРТ 80 ПАРАМЕТРЫ SIM КАРТЫ: APN: LOGIN MTS PASS MTS ***** </pre>

Для быстрого входа в режим «Состояние терминала» нажмите клавишу [7] в режиме «Основное меню».

14. Ошибки

Ошибка	Способы устранения
Отсутствуют настройки SIM.	Переведите терминал в режим связи с ПК и запрограммируйте настройки SIM.
Отсутствуют настройки сервера.	Переведите терминал в режим связи с ПК и запрограммируйте настройки сервера платежной системы.
Ошибка списка операторов.	Переведите терминал в режим связи с ПК и запрограммируйте операторов.
Ошибка настройки ключей.	Переведите терминал в режим связи с ПК и запрограммируйте ключи платежной системы.
Ошибка настройки точки оплаты.	Переведите терминал в режим связи с ПК и запрограммируйте настройки точки оплаты.



ЗАО «Штрих-М»

<http://www.shtrih-m.ru/>

info@shtrih-m.ru

115280, г. Москва, ул. Мастеркова, д. 4, ЗАО «Штрих-М»

(495) 787-60-90 (многоканальный)

Служба поддержки и технических консультаций:

Техническая поддержка пользователей программных продуктов «Штрих-М». Решение проблем, возникающих во время эксплуатации торгового оборудования (ККМ, принтеров, сканеров, терминалов и т.п.) и программного обеспечения (от тестовых программ и драйверов до программно-аппаратных комплексов).

Телефон: (495) 787-60-96, 787-60-90 (многоканальный).

E-mail: support@shtrih-m.ru

Наши филиалы: Санкт-Петербург (812) 622-11-00; Казань (843) 570-39-43;
Новосибирск (383) 202-00-83; Ростов-на-Дону (863) 269-55-99

Отдел продаж:

Отдел по работе с клиентами, оформление продаж и документов, информация о наличии товаров.

Консультации по вопросам, связанным с торговым оборудованием, программным обеспечением, их интеграцией и внедрением.

Телефон: (495) 787-60-90 (многоканальный).

Телефон/факс: (495) 787-60-99

E-mail: sales@shtrih-m.ru

Наши филиалы: Санкт-Петербург (812) 622-11-00; Казань (843) 570-39-41;

Новосибирск (383) 202-00-84; Ростов-на-Дону (863) 269-55-99

Отдел по работе с партнерами:

Отдел по работе с партнерами «Штрих-М» и крупными клиентами.

Телефон: (495) 787-60-90 (многоканальный).

Телефон/факс: (495) 787-60-99.

E-mail: partners@shtrih-m.ru, cto@shtrih-m.ru

Отдел торговых систем:

Телефон: (495) 787-60-90 (многоканальный).

Телефон/факс: (495) 787-60-99

E-mail: ots@shtrih-m.ru

Отдел разработки:

Отдел разработки программных (драйверы, программы и т.д.) и аппаратных (ККМ, весы, Метоплюс и прочее) продуктов, предлагаемых «Штрих-М».

E-mail: info@shtrih-m.ru